



**Hässelholms
kommun**

Kallelse till Socialnämnden

Onsdagen den 19 mars 2025, kl. 15:00

Visheten, Tingshusgatan 1

I tur att justera: Emilie Ströberg (SD)
Ersättare: Jörgen K. Nilsson (M)
Tid och plats för justering: Digital justering

Föredragningslista

	Ärenden	Till	
1.	Upprop		
2.	Protokollsjustering		
3.	Godkännande av dagordning		§ 15
	<u>Informationsärenden</u>		
4.	Information om krisberedskap <i>Inga handlingar</i>		§ 16 Kajsa Hermansson, säkerhetssamordnare
5.	Information om Förebyggandenheten <i>Inga handlingar</i>		§ 17 Fredrik Olofsson, enhetschef
6.	Anmälan av delegationsbeslut <i>Handlingar</i> <ul style="list-style-type: none"> • Protokoll Socialnämndens arbetsutskott 2025-02-25 • Protokoll Socialnämndens arbetsutskott 2025-03-11 • Delegationsbeslut avseende ansökan om stadigvarande serveringstillstånd till Kök & Bar • Delegationsbeslut gällande ändring av serveringens omfattning, Restaurangskolan 		§ 18

7.	Övriga anmälningar <i>Handlingar</i> • Protokoll Anhörigråd 2025-02-06 • Protokoll LG POSOM 2024-11-06		§ 19
	<u>Beslutsärenden</u>		
8.	Förslag till reviderade riktlinjer bosättning <i>Handlingar</i> • Protokollsutdrag från Socialnämndens arbetsutskotts sammanträde den 25 februari 2025 • Förslag på reviderade riktlinjer för bosättning • SF:s tjänsteskrivelse		§ 20 Pernille Hjort, bostadssamordnare Erica Westermark, enhetschef
9.	Avtal med Kompott Skåne <i>Handlingar</i> • Protokollsutdrag från Socialnämndens arbetsutskotts sammanträde den 25 februari 2025 • Avtal med Kompott Skåne • SF:s tjänsteskrivelse		§ 21 Erica Westermark, enhetschef
10.	Kvalitetsberättelse 2024 <i>Handlingar</i> • Protokollsutdrag från Socialnämndens arbetsutskotts sammanträde den 25 februari 2025 • Kvalitetsberättelse 2024 • SF:s tjänsteskrivelse		§ 22 Ricard Agegård, kvalitetsutvecklare
11.	POSOM verksamhetsberättelse 2024 <i>Handlingar</i> • Protokollsutdrag från Socialnämndens arbetsutskotts sammanträde den 25 februari 2025 • POSOM verksamhetsberättelse 2024 • SF:S tjänsteskrivelse		§ 23

Socialnämnden

12.	POSOM verksamhets- och sammanträdesplan 2025 <i>Handlingar</i> <ul style="list-style-type: none"> • Protokollsutdrag från Socialnämndens arbetsutskotts sammanträde den 25 februari 2025 • POSOM verksamhets- och sammanträdesplan 2025 • SF:s tjänsteskrivelse 		§ 24
13.	Helårsprognos socialnämnden per februari 2025 <i>Handlingar</i> <ul style="list-style-type: none"> • Protokollsutdrag från Socialnämndens arbetsutskotts sammanträde den 11 mars 2025 • Drift- och investeringsanalys SN per februari 2025 • SF:s tjänsteskrivelse • Presentation 	KS	§ 25 Omid Ismail, enhetschef ekonomi
14.	Rapport nulägesdialog 1, 2025-02-10 <i>Handlingar</i> <ul style="list-style-type: none"> • Protokollsutdrag från Socialnämndens arbetsutskotts sammanträde den 11 mars 2025 • Rapport Nulägesdialog 1, 10 februari 2025 		§ 26 Gunnel Nordin, verksamhetschef
15.	Övriga frågor <i>Inga handlingar</i>		§ 27

Socialnämnden

Lena Nilsson (S)
Ordförande

Maria Johansson
Sekreterare

Socialnämnden

Upprop

Protokollsjustering

Godkännande av dagordning

Informationsärende

Kajsa Hermansson, säkerhetssamordnare, informerar om krisberedskap.

Informationsärende

Fredrik Olofsson, enhetschef Förebyggandeenheten informerar om verksamheten.

**Hässelholms
kommun***Socialnämndens arbetsutskott*

Plats och tid: Ordföranderummet, Tingshusgatan 1, 2025-02-25, kl. 9:00-12:00
Ajournering kl. 9:45-10:05

Beslutande
Ledamöter Lena Nilsson (S), ordförande
Jörgen K. Nilsson (M), vice ordförande

Övriga närvarande

Ersättare
Tjänstemän
Gunnel Nordin, verksamhetschef §§ 16–23
Anders Iversen, kanslichef §§ 16–23
Yvonne Mattsson, bitr. verksamhetschef §§ 16–23
Erica Westermark, §§ 17–18
Pernille Hjort, bostadssamordnare § 17
Emma Noble, tillståndsinpektör, § 19
Fredrik Olofsson, enhetschef, § 19
Ricard Agegård, kvalitetsutvecklare, § 20

Utses att justera
Ersättare Jörgen K. Nilsson (M)

Justeringens plats, tid: Digital justering

Justerade paragrafer §16 - §23

Underskrifter: Sekreterare Maria Johansson

Ordförande Lena Nilsson (S)

Justerare Jörgen K. Nilsson (M)



**Hässelholms
kommun**

Sammanträdesdatum
2025-02-25

Socialnämndens arbetsutskott

Anslag / bevis

Protokollet är justerat

Justeringen har tillkännagivits genom anslag

Organ	Socialnämndens arbetsutskott
Sammanträdesdag	2025-02-25
Datum när anslaget sätts upp	2025-02-26
Datum då anslaget tidigast får tas ner	2025-03-19
Förvaringsplats för protokoll	Socialförvaltningen
Datum då anslaget togs ner	2025-03-26

Socialnämndens arbetsutskott

Justering

Utdraget bestyrkes



**Hässelholms
kommun**

Sammanträdesdatum
2025-02-25

Socialnämndens arbetsutskott

Innehållsförteckning

Godkännande av dagordning	§ 16
Förslag till reviderade riktlinjer bosättning	§ 17
Avtal med Kompott Skåne	§ 18
Förslag till beslut gällande ändring av serveringens omfattning - serveringsutrymme	§ 19
Kvalitetsberättelse 2024	§ 20
POSOM verksamhetsberättelse 2024	§ 21
POSOM verksamhets- och sammanträdesplan 2025	§ 22
Övriga frågor	§ 23

Socialnämndens arbetsutskott

Justering

Utdraget bestyrkes



**Hässleholms
kommun**

Sammanträdesdatum
2025-02-25

Socialnämndens arbetsutskott

§ 16

Godkännande av dagordning

Beslut

Socialnämndens arbetsutskott godkänner dagordningen.

Socialnämndens arbetsutskott

Justering

Utdraget bestyrkes



**Hässelholms
kommun**

Sammanträdesdatum
2025-02-25

Socialnämndens arbetsutskott

§ 17

Förslag till reviderade riktlinjer bosättning

Dnr: SF 2025/105

Beslut

Socialnämndens arbetsutskotts förslag till socialnämnden:

Socialnämnden antar reviderade riktlinjer för bosättning, enligt förslag daterat 2025-01-30.

Beskrivning av ärendet

Förvaltningen har tagit fram förslag på reviderade riktlinjer för bosättning.

Sänt till:

Erica Westermark, enhetschef VNR

Socialnämndens arbetsutskott

Justering

Utdraget bestyrkes



**Hässleholms
kommun**

Sammanträdesdatum
2025-02-25

Socialnämndens arbetsutskott

§ 18

Avtal med Kompott Skåne

Dnr: SF 2025/104

Beslut

Socialnämndens arbetsutskotts förslag till socialnämnden:

1. Socialnämnden godkänner anslutning till Kompott Skåne – Överenskommelse för att underlätta byte av bostadsort med anledning av våld i nära relation.
2. Socialnämnden överlämnar åt socialchef att underteckna ovanstående överenskommelse.

Beskrivning av ärendet

Den 1 januari 2025 startade Kompott Skåne - samverkan mellan kommuner för att underlätta för våldsutsatta att få stadigvarande boende. Länsstyrelsen Skåne har en samordnande roll i arbetet och under året har förankring skett och information givits vid flera öppna kommunträffar samt vid träffar inom ramen för nätverk i Skånes kommuners regi.

Förvaltningen föreslår att socialnämnden ansluter till Kompott Skåne samt att nämnden överlåter åt socialchef att underteckna överenskommelsen.

Sänt till:

Erica Westermark, enhetschef VNR

Socialnämndens arbetsutskott

Justering

Utdraget bestyrkes



**Hässleholms
kommun**

Sammanträdesdatum
2025-02-25

Socialnämndens arbetsutskott

§ 19

Förslag till beslut gällande ändring av serveringens omfattning - serveringsutrymme

Dnr: SF 2025/108

Beslut

Socialnämndens arbetsutskotts beslut:

Hässleholms kommuns Restaurangskola beviljas att inom gällande serveringstillstånd ändra ytan för serveringsutrymmet, Mellanhedsvägen 18, 281 37 Hässleholm, vilket innebär en ändring i det stadigvarande serveringstillståndet. Se ritning.
(8 kap. 2 § Alkohollagen)

Skäl till beslut: Med hänvisning till utredning avslutad 2025-02-11, samtal med sökanden under utredningens gång och besök på Restaurangskolan, bedöms att ändringen av serveringsutrymme ryms inom befintligt serveringstillstånd som en anmälningspliktig ändring. Ny ansökan om serveringstillstånd bedöms därför ej vara aktuell.

Lagrum: 8 kap 14 § 1 st, 15 § 2 st, 16 kap Alkohollagen (AlkL)

Beskrivning av ärendet

Utredning och förslag av tillståndsinspektör Emma Noble.

Sänt till:

Tillståndsinspektör Emma Noble

Socialnämndens arbetsutskott

Justering

Utdraget bestyrkes



**Hässelholms
kommun**

Sammanträdesdatum
2025-02-25

Socialnämndens arbetsutskott

§ 20

Kvalitetsberättelse 2024

Dnr: SF 2025/74

Beslut

Socialnämndens arbetsutskotts förslag till socialnämnden:

Socialnämnden godkänner framlagt förslag till kvalitetsberättelse för 2024.

Beskrivning av ärendet

Socialtjänstlagen anger att den som bedriver socialtjänst ska bedriva en verksamhet med god kvalitet. Socialnämnden ska tillse att verksamheten systematiskt och fortlöpande utvecklas och säkras. Socialstyrelsen föreskriver i SOSF:2011:9 att nämnden ska dokumentera sitt systematiska kvalitetsarbete. Föreskriften rekommenderar att nämnden ska sammanställa arbetet årligen i en kvalitetsberättelse.

En av de grundläggande principerna för kvalitetsberättelsen är att den är transparent i syfte att visa uppdragsgivare samt andra intressenter hur verksamheten har arbetet med att utveckla och säkra kvalitén i verksamheten det gångna året.

2024 års kvalitetsberättelse sammanfattar de egenkontroller som utförts, avvikelser, utredningar enligt Lex Sarah samt utvecklingsinitiativ kopplat till digitala lösningar som bland annat har för avsikt att underlätta administrativt arbete.

Sänt till:
Kvalitetsutvecklare Ricard Agegård

Socialnämndens arbetsutskott

Justering

Utdraget bestyrkes



**Hässelholms
kommun**

Sammanträdesdatum
2025-02-25

Socialnämndens arbetsutskott

§ 21

POSOM verksamhetsberättelse 2024

Dnr: SF 2025/47

Beslut

Socialnämndens arbetsutskotts förslag till socialnämnden:

Socialnämnden godkänner verksamhetsberättelse för POSOM 2024.

Beskrivning av ärendet

Socialförvaltningen har tagit fram verksamhetsberättelse för POSOM för år 2024.

Sänt till:

Administrativ samordnare POSOM Maria Johansson

Socialnämndens arbetsutskott

Justering

Utdraget bestyrkes



**Hässelholms
kommun**

Sammanträdesdatum
2025-02-25

Socialnämndens arbetsutskott

§ 22

POSOM verksamhets- och sammanträdesplan 2025

Dnr: SF 2025/48

Beslut

Socialnämndens arbetsutskotts förslag till socialnämnden:

Socialnämndens antar POSOM verksamhets- och sammanträdesplan 2025.

Beskrivning av ärendet

Socialförvaltningen har tagit fram verksamhets- och sammanträdesplan för POSOM för 2025.

Sänt till:

Administrativ samordnare POSOM, Maria Johansson

Socialnämndens arbetsutskott

Justering

Utdraget bestyrkes



**Hässelholms
kommun**

Sammanträdesdatum
2025-02-25

Socialnämndens arbetsutskott

§ 23

Övriga frågor

Beskrivning av ärendet

- Inga övriga frågor.

Socialnämndens arbetsutskott

Justering

Utdraget bestyrkes

UNDERSKRIFTSSIDA

Detta dokument har undertecknats med avancerade elektroniska
underskrifter:

**Hässleholms
kommun***Socialnämndens arbetsutskott*

Plats och tid:	Ordföranderummet, Tingshusgatan 1, 2025-03-11, kl. 9:00-11:50 Ajournering kl. 9:35-9:55
Beslutande Ledamöter	Lena Nilsson (S), ordförande Emilie Ströberg (SD), ledamot
Tjänstgörande ersättare	Maija-Liisa Mogensen (M)
Övriga närvarande Ersättare Tjänstemän	Sus Lantz, socialchef §§ 24–28 Gunnel Nordin, verksamhetschef § 26 Yvonne Mattsson, bitr. verksamhetschef §§ 24–28 Anders Iversen, kanslichef §§ 24–28 Omid Ismail, enhetschef ekonomi § 25 Emma Noble, tillståndsinspektör § 27 Fredrik Olofsson, enhetschef § 27
Utses att justera Ersättare	Emilie Ströberg (SD) Maija-Liisa Mogensen (M)
Justeringens plats, tid:	Digital justering
Justerade paragrafer	§24 - §28
Underskrifter:	Sekreterare Anders Iversen Ordförande Lena Nilsson (S) Justerare Emilie Ströberg (SD)



**Hässelholms
kommun**

Sammanträdesdatum
2025-03-11

Socialnämndens arbetsutskott

Anslag / bevis

Protokollet är justerat

Justeringen har tillkännagivits genom anslag

Organ	Socialnämndens arbetsutskott
Sammanträdesdag	2025-03-11
Datum när anslaget sätts upp	2025-03-12
Datum då anslaget tidigast får tas ner	2025-04-02
Förvaringsplats för protokoll	Socialförvaltningen
Datum då anslaget togs ner	2025-04-09

Socialnämndens arbetsutskott

Justering

Utdraget bestyrkes



**Hässelholms
kommun**

Sammanträdesdatum
2025-03-11

Socialnämndens arbetsutskott

Innehållsförteckning

Godkännande av dagordning	§ 24
Helårsprognos socialnämnden per februari 2025	§ 25
Rapport nulägesdialog 1, 2025-02-10	§ 26
Ansökan om stadigvarande serveringstillstånd till allmänheten, Kök & Bar	§ 27
Övriga frågor	§ 28

Socialnämndens arbetsutskott

Justering

Utdraget bestyrkes



**Hässelholms
kommun**

Sammanträdesdatum
2025-03-11

Socialnämndens arbetsutskott

§ 24

Godkännande av dagordning

Beslut

Socialnämndens arbetsutskott godkänner dagordningen.

Socialnämndens arbetsutskott

Justering

Utdraget bestyrkes



**Hässelholms
kommun**

Sammanträdesdatum
2025-03-11

Socialnämndens arbetsutskott

§ 25

Helårsprognos socialnämnden per februari 2025

Dnr: SF 2025/147

Beslut

Socialnämndens arbetsutskotts förslag till socialnämnden:

Socialnämnden godkänner redovisad årsprognos för socialnämnden per februari 2025.

Beskrivning av ärendet

I Strategisk plan 2025–2027 med Budget 2025 och flerårsplan 2026–2027 har det beslutats att samtliga nämnder årligen ska redovisa fem ekonomiska uppföljningar. Dessa inkluderar månadsuppföljningar i februari, april och oktober, en delårsrapport för januari–augusti samt en årsredovisning. I samband med delårs- och helårsbokslut ska nämnderna även lämna en verksamhetsberättelse.

Socialnämndens arbetsutskott

Justering

Utdraget bestyrkes



**Hässelholms
kommun**

Sammanträdesdatum
2025-03-11

Socialnämndens arbetsutskott

§ 26

Rapport nulägesdialog 1, 2025-02-10

Dnr: SF 2025/148

Beslut

Socialnämndens arbetsutskotts förslag till socialnämnden:

Socialnämnden godkänner redovisning av nulägesdialog nr 1 2025 och lägger denna till handlingarna.

Beskrivning av ärendet

I november 2024 fattades beslut om att Socialförvaltningens två verksamhetsområden ska ledas av en verksamhetschef. Som ett led i att få ihop helheten för de båda verksamhetsområdena, för att underlätta för samverkan mellan enheter och för att ta ett gemensamt ansvar för all verksamhet som bedrivs i områdena kommer nulägesdialoger att genomföras fyra gånger per år.

Socialnämndens arbetsutskott

Justering

Utdraget bestyrkes



**Hässleholms
kommun**

Sammanträdesdatum
2025-03-11

Socialnämndens arbetsutskott

§ 27

Ansökan om stadigvarande serveringstillstånd till allmänheten, Kök & Bar

Dnr: SF 2025/158

Beslut

Socialnämndens arbetsutskotts beslut:

Familjen Duong i Hässleholm AB beviljas tillstånd att till allmänheten servera spritdrycker, vin, starköl, andra jästa alkoholdrycker samt alkoholdrycksliknande preparat på Kök & Bar, Järnvägsgatan 7, 281 31 Hässleholm. Serveringstillståndet gäller lunch- och à la carteservering, året runt inomhus och på uteservering klockan 11:00—01:00. (8 kap. 2 § Alkohollagen)

Skäl för beslut: Med hänvisning till utredning avslutad 2025-03-03, samtal med sökanden under utredningens gång, tidigare erfarenhet av sökandens företrädare samt besök på Kök & Bar i Hässleholm, bedöms sökanden ha visat att man uppfyller de högt ställda krav på lämplighet som ställs, enligt Alkohollagen, för att meddelas serveringstillstånd.

Lagrum: 8 kap. 2 §, 8 kap 12 §, 8 kap 15 §, 1 och 2 st, 8 kap 16–17 §§ Alkohollag (2010:1622), AlkL.

Beskrivning av ärendet

Utredning och förslag av tillståndsinspektör Emma Noble.

Sänt till:

Emma Noble, tillståndsinspektör

Socialnämndens arbetsutskott

Justering

Utdraget bestyrkes



**Hässelholms
kommun**

Sammanträdesdatum
2025-03-11

Socialnämndens arbetsutskott

§ 28

Övriga frågor

Beskrivning av ärendet

- Sus Lantz informerar om ett arbete kring avtalssamverkan med andra kommuner i Skåne.
 - Information om hur arbetet med omställningen till nya socialtjänstlagen fortgår.
-

Socialnämndens arbetsutskott

Justering

Utdraget bestyrkes

UNDERSKRIFTSSIDA

Detta dokument har undertecknats med avancerade elektroniska
underskrifter:



**Hässleholms
kommun**

TJÄNSTESKRIVELSE

1(1)

Datum

Diarienummer

2025-03-03

SF 2025/158

Handläggare
Emma Noble
Socialförvaltningen

emma.noble@hassleholm.se

Ansökan om stadigvarande serveringstillstånd till allmänheten, Kök & Bar

Förslag till beslut

Socialnämndens arbetsutskotts beslut:

Familjen Duong i Hässleholm AB beviljas tillstånd att till allmänheten servera spritdrycker, vin, starköl, andra jästa alkoholdrycker samt alkoholdrycksliknande preparat på Kök & Bar, Järnvägsgatan 7, 281 31 Hässleholm. Serveringstillståndet gäller lunch- och à la carteservering, året runt inomhus och på uteservering klockan 11:00—01:00. (8 kap. 2 § Alkohollagen)

Skäl för beslut: Med hänvisning till utredning avslutad 2025-03-03, samtal med sökanden under utredningens gång, tidigare erfarenhet av sökandens företrädare samt besök på Kök & Bar i Hässleholm, bedöms sökanden ha visat att man uppfyller de högt ställda krav på lämplighet som ställs, enligt Alkohollagen, för att meddelas serveringstillstånd.

Lagrum: 8 kap 12 §, 8 kap 15 §, 1 och 2 st, 8 kap 16–17 §§ Alkohollag (2010:1622), AlkL.

Sammanfattning

Utredning och förslag av tillståndsinspektör Emma Noble.

Bilagor

Utredning avslutad 2025-03-03, med bilaga i form av ritning.

Sändlista:

Emma Noble, tillståndsinspektör

Hässleholms kommun / Socialförvaltningen

Handläggare
Emma Noble
0451-26 87 07
emma.noble@hassleholm.se

Familjen Duong i Hässleholm AB
Järnvägsgatan 7
281 30 Hässleholm

Ansökan om stadigvarande serveringstillstånd till allmänheten

Sökande

Familjen Duong i Hässleholm AB
Org.nr 559489-9071
Järnvägsgatan 7
281 30 Hässleholm

Serveringsställe

Kök & Bar
Järnvägsgatan 7
281 31 Hässleholm

Förslag till beslut om bifall

Familjen Duong i Hässleholm AB beviljas tillstånd att till allmänheten servera spritdrycker, vin, starköl, andra jästa alkoholdrycker samt alkoholdrycksliknande preparat på Kök & Bar, Järnvägsgatan 7, 281 31 Hässleholm. Serveringstillståndet gäller lunch- och à la carteservering, året runt inomhus och på uteservering klockan 11:00—01:00. (8 kap. 2 § Alkohollagen)

Skäl för förslag om bifall

Med hänvisning till nedanstående utredning, samtal med sökanden under utredningens gång, tidigare erfarenhet av sökandens företrädare samt besök på Kök & Bar i Hässleholm, bedöms sökanden ha visat att man uppfyller de högt ställda krav på lämplighet som ställs, enligt Alkohollagen, för att meddelas serveringstillstånd.

Aktuella lagrum

8 kapitlet 12 § Alkohollagen (AlkL): Serveringstillstånd får endast meddelas den som visar att han eller hon med hänsyn till sina personliga och ekonomiska förhållanden och omständigheterna i övrigt är lämplig att utöva verksamheten.

8 kap 15 §, 1st AlkL: Stadigvarande serveringstillstånd till allmänheten får endast medges om serveringsstället har ett eget kök i anslutning till serveringslokalen samt tillhandahåller lagad eller på annat sätt tillredd mat. Gästerna ska kunna

Socialförvaltningen / Förebyggandecentrum



Hässleholms kommun

erbjudas ett varierat utbud av maträtter. Efter klockan 23.00 får matutbudet begränsas till ett fåtal enklare rätter.

8 kap 15 §, 2 st AlkL: Serveringsstället ska vara utrustat med ett i förhållande till lokalens storlek lämpligt antal sittplatser för matsservering.

8 kapitlet 16 § AlkL: Serveringsstället skall även vara lämpligt för sitt ändamål ur brandsäkerhetssynpunkt.

8 kapitlet 17§ AlkL: Om alkoholservice på grund av serveringsställets belägenhet eller av andra skäl kan befaras medföra olägenheter i fråga om ordning och nykterhet eller särskild risk för människors hälsa, får serveringstillstånd vägras, även om övriga krav som är uppställda i lagen är uppfyllda.

Utredning i ärendet

Ansökan avser

Familjen Duong i Hässleholm AB har ansökt om tillstånd att servera spritdrycker, vin, starköl, andra jästa alkoholdrycker samt alkoholdrycksliknande preparat på Kök & Bar. Serveringstillståndet är avsett att gälla året runt.

Serveringstider

Ansökt serveringstid är klockan 11:00 - 01:00.

Hysesavtal

Sökanden har lämnat sitt hyresavtal med fastighetsägaren Hantverksföreningen. Av avtalet framgår att hyresvärden tillåter restaurang- och nattklubbsverksamhet i lokalerna samt att avtalet är långsiktigt. Sökanden har härmed visat sin dispositionsrätt.

Finansiering

Renovering av lokalen, inklusive nytt kök har fastighetsägaren stått för. Sökanden har bekostat utrustning som möbler och porslin. Andra utgifter är aktiekapital i samband med att sökandebolaget startades samt bankgaranti. Sökanden har kunnat visa genom utdrag från bankkonton att de pengar som behövts för att finansiera uppstarten av bolaget, kommit från säkerställda källor.

Lokalernas utformning

Verksamheten bedrivs i centrala Hässleholm. Lokaler finns i tre plan och består av entréplan med matsal, gatuplan med bar och källarplan med dansgolv. Vid lunchservering kan minst 100 gäster rymmas. Det finns även en uteservering på innergården mot Vattugatan. På uteserveringen kan ca 60 sittande och ca 100 stående gäster tas emot.



Brandsäkerhet

I remissvar från Räddningstjänsten 2024-12-19 framkommer inga hinder för matsservering i entréplan med matsal.

Köksutrustning

I lokalen finns ett fullutrustat restaurangkök. Sökanden har även visat att livsmedelsanläggning är registrerad hos Miljö- och stadsbyggnadsförvaltningen, vilket bland annat innebär att förvaltningen har möjlighet att göra sedvanliga kontroller av hygien.

Meny

Sökanden har lämnat uppgifter om den mat man planerar att servera och den bedöms leva upp till de krav som Alkohollagen ställer i samband med ett stadigvarande serveringstillstånd. Kraven innebär varierad mat lagad från råvaror i det egna restaurangköket. Sökanden är även införstådd med att det är först efter klockan 23:00 som en enklare meny kan serveras.

Verksamhetens inriktning

Sökanden planerar att ha daglig lunchservering på vardagar samt à la carte på vardagskvällar och lördagar. Söndagar planerar sökanden att ha stängt.

Kassaregister

Sökanden har visat att kassaregister/kontrollenhet är anmälda till Skatteverket.

Serveringsansvarig personal

Sökanden har anmält serveringsansvarig personal.

Sökandens kvalifikationer och lämplighet

Genom kontroll i kreditupplysningstjänsten SYNA har följande framkommit:

-De personer som bedöms ha ett betydande inflytande i verksamheten (PBI) är

Chan Phi Doung, 621115-2795, delägare

Nhi Doung, 820331-7477, delägare och restaurangchef

De är anmälda företrädare för sökanden hos Bolagsverket.

-Delägarna har ytterligare ett bolagsengagemang;

Wok House AB, 556747-9190

Detta engagemang bedöms inte påverka sökandenas lämplighet.



Uppgifter inhämtade från Kronofogdemyndigheten

I kontakt med KFM 2025-01-29, framkommer att myndigheten inte har några uppgifter om vare sig sökanden, bolagsengagemanget eller PBIerna.

Remissvar från Polismyndigheten

I remissvar från polisen, som inkom 2024-11-26, framkommer inga negativa uppgifter. När det gäller behov av ordningsvakter, så kommer det att regleras i det ordningstillstånd som sökanden behöver.

Remissvar från Skatteverket

I remissvar, som inkom 2024-11-19, framkommer inga negativa uppgifter om vare sig sökanden, PBIer eller annat bolagsengagemang. Dessutom framkommer att sökanden innehar F-skattsedel, är registrerad för moms och som arbetsgivare.

Kunskapsprov

Eftersom sökandens företrädare har haft ett stadigvarande serveringstillstånd till allmänheten sedan 2008, bedöms att de har de nödvändiga kunskaperna om Alkohollagen.

Kommunicering

Kommunicering har skett 2025-03-03.

Alkoholpolitisk bedömning

När det gäller tillståndet generellt, så grundas bedömningen av de alkoholpolitiska aspekterna på att sökandens företrädare i ett annat bolag, under många år haft stadigvarande serveringstillstånd till allmänheten. Både inre och yttre tillsyn med bedömning av personlig och ekonomisk lämplighet har gjorts årligen och sökandens företrädare har då kunnat visa sin lämplighet i alla avseenden. Därför blir den generella bedömningen, med stöd av Polisens remissvar, att det inte finns några alkoholpolitiska hinder för sökt tillstånd inom den så kallade normaltiden, serveringstid kl 11:00-01:00.

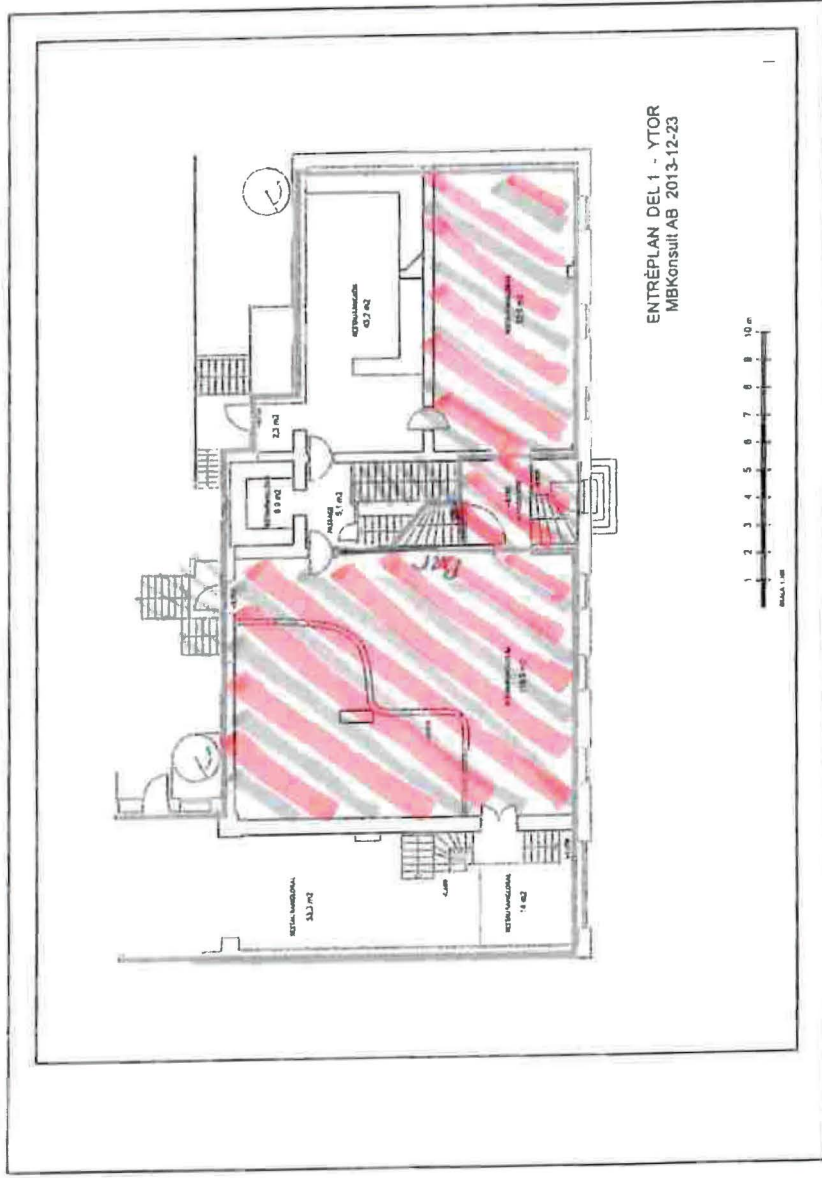
Hässelholm 2025-03-03

Emma Noble
Tillståndsanspektör

Bilagor

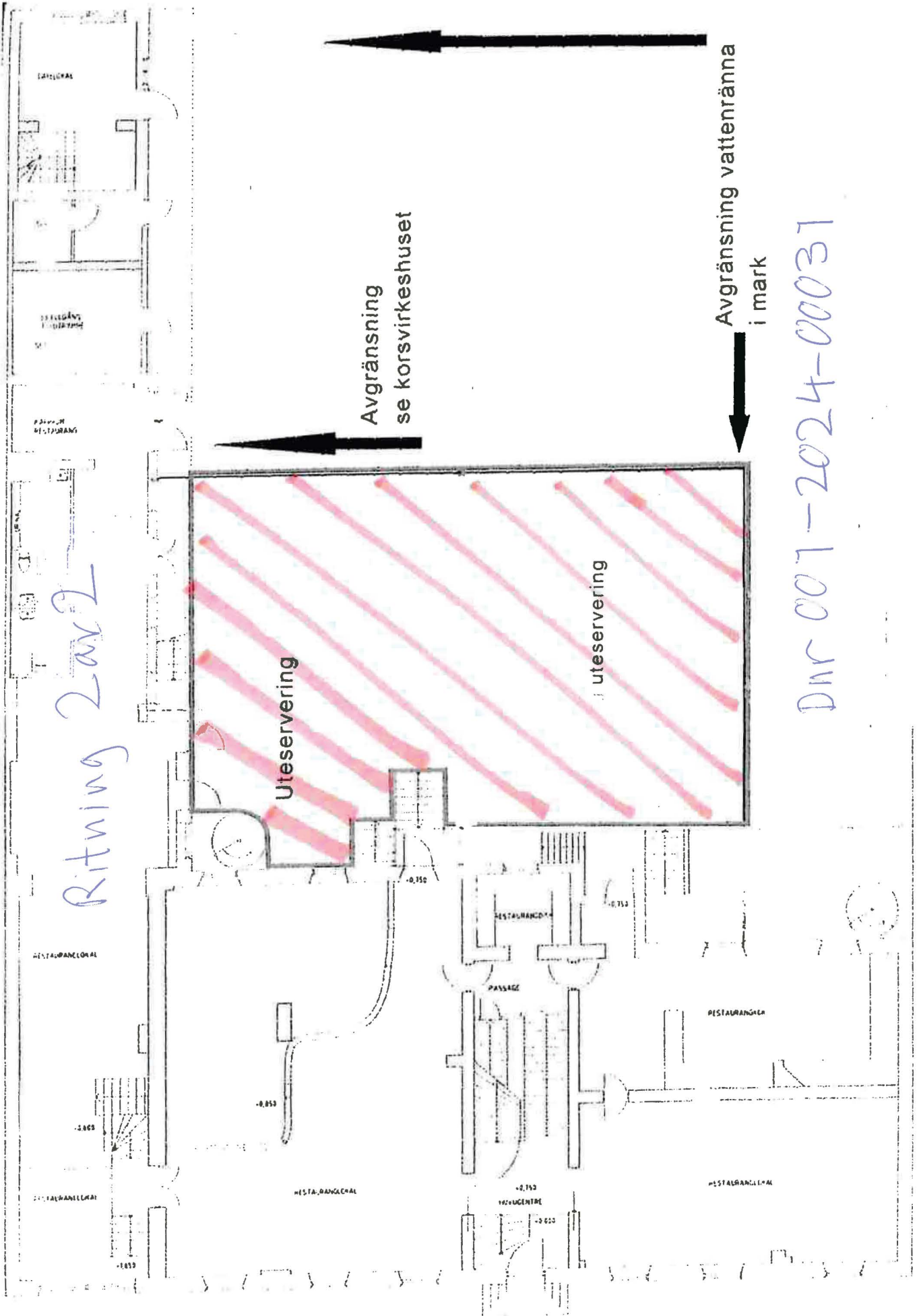
Ritningar s 1-3

Ritning 1 av 2



Dnr OCT-2024-00037

Ritning 2 av 2



Avgränsning
se korsvirkeshuset

Avgränsning vattenränna
i mark

Dnr 007-2024-00031



**Hässelholms
kommun**

Handläggare
Emma Noble
0451-26 87 07
emma.noble@hasselholm.se

BESLUT

Datum
2025-01-30

Diarienummer
011-2025-00003

1(2)

Hässelholms kommun
Hässelholms Restaurangskola
BUN
281 80 Hässelholm

Anmälan om ändring av serveringens omfattning - serveringsutrymme

Sökande

Hässelholms kommun
Org.nr 212000-0985
BUN
281 80 Hässelholm

Serveringsställe

Restaurangskola Hässelholms
Mellanhedsvägen 18
281 37 Hässelholm

Beslut

Hässelholms kommuns Restaurangskola beviljas att inom gällande serveringstillstånd ändra ytan för serveringsutrymmet, Mellanhedsvägen 18, 281 37 Hässelholm, under perioden 2025-02-12—2025-02-28. Se ritning.
(8 kap. 2 § Alkohollagen)

Skäl för beslut

Med hänvisning till nedanstående utredning, samtal med sökanden under utredningens gång och besök på Restaurangskolan, bedöms att ändringen av serveringsutrymme ryms inom befintligt serveringstillstånd som en anmälningspliktig ändring. Ny ansökan om serveringstillstånd bedöms därför ej vara aktuell.

Aktuella lagrum

8 kap 14 §, 1 st Serveringstillstånd ska omfatta ett visst avgränsat utrymme som disponeras av tillståndshavaren.

8 kap 15 §, 2 st Serveringsstället ska vara utrustat med ett i förhållande till lokalens storlek lämpligt antal sittplatser för matsservering.

8 kapitlet 16 § ALK: Serveringsstället skall även vara lämpligt för sitt ändamål ur brandsäkerhetssynpunkt.

Socialförvaltningen / Förebyggandecentrum



Hässelholms kommun

Utredning i ärendet

Anmälan avser

Hässelholms Restaurangskolan anmäler att man vill använda en annan yta på samma adress, som serveringsutrymme. Anledningen till förändringen är mögelproblem som gör att den tidigare matsalen inte längre kan användas. Matsalen är den yta där Restaurangskolan har serveringsutrymme. Den nya ytan är inrymd i en för ändamålet uppställd paviljong på skolans parkering. Paviljongen är sammanbyggd med övriga ytor i befintlig byggnad, där bland annat kök och omklädningsrum finns kvar. Denna anmälan gäller perioden 2025-02-12—2025-02-28, i avvaktan på att Socialnämndens arbetsutskott har möjlighet att fatta beslut om en ändring i Restaurangskolans stadigvarande serveringstillstånd.

Lokalernas utformning

Paviljongen består dels av en matsal där ca 50 sittplatser rymms. I övrigt finns ett kontor och toaletter för besökande. Matgäster kommer från vecka 6 endast ha tillträde till paviljongen.

Brandsäkerhet

Information inkom 2025-02-11 från räddningstjänsten att aktuell lokal har ett skäligt brandskydd, vilket innebär att lokalen är godkänd ur brandsäkerhetssynpunkt.

Hässelholm 2025-02-11

A handwritten signature in blue ink that reads "Emma Noble".

Emma Noble
Tillståndsinspektör

Bilagor

Ritning

Fakta om sammanträdet

Sammanträdet:	Anhörigråd
Tid och plats:	2025-02-06, Kl. 10.00-11.10, Senioren
Närvarande:	Christer Welinder (S), ordförande omsorgsnämnden Siv Nilsson, Anhörigföreningen i Hässleholms kommun Lisen Ekdahl, Demensföreningen Hässleholm Pauli Petersson, Hässleholms Diabetesförening Lisbeth Johansson, FUB Hässleholm Agneta Petersson, Riksförbundet HjärtLung Hässleholm Amelie Hedberg, Neuro Nordöstra Skåne Per Ljungman, behandlare, socialförvaltningen Kristina Kjellqvist, specialpedagogisk samordnare, barn- och utbildningsförvaltningen Matilda Dunfjäll, verksamhetsutvecklare, kultur- och fritidsförvaltningen Stina Lindén, anhörigkonsulent, omsorgsförvaltningen Nilla Cronquist, anhörigkonsulent, omsorgsförvaltningen Connie Asterman (S), ordförande kultur- och fritidsnämnden fr.o.m. §10
Frånvarande:	Lena Nilsson (S), ordförande socialnämnden Stefan Larsson (M), ordförande barn- och utbildningsnämnden Lena Mattsson, Hörselskadades förening i Hässleholm Epilepsiföreningen Norra Skåne har för närvarande ingen representant
Utses att justera:	Stina Lindén
Justeringens plats, tid:	Digital justering
Justerade paragrafer:	§1-§13
Sekreterare:	Nilla Cronquist
Ordförande:	Christer Welinder (S)
Justerare:	Stina Lindén

§ 1

Välkomna

Ordförande Christer Welinder hälsade välkomna och förklarade mötet öppnat.

§ 2

Upprop

Beskrivning av ärendet

Inledde med upprop och välkomnade Matilda Dunfjäll som är ny representant i anhörigrådet och ny i sin roll som verksamhetsutvecklare på kultur- och fritidsförvaltningen.

§ 3

Godkännande av dagordning

Beslut

Dagordningen godkändes.

§ 4

Val av justerare

Beslut

Stina Lindén valdes till justerare.

§ 5

Protokoll från föregående möte, 7 november 2024

Beslut

Föregående protokoll godkändes och lades till handlingarna.

Organ: Ange organ

Justering

Utdraget bestyrkes

§ 6

Kontaktlista

Beskrivning av ärendet

Rådets kontaktlista skickades runt för uppdatering.

§ 7

Anhöringen 2025

Beslut

Tackade för informationen.

Beskrivning av ärendet

Kristina Kjellqvist informerade om årets Anhöringen. Planen är att tidningen ska ges ut i september, d.v.s. något tidigare än föregående år. Detta för att kunna få med information om höstens kommande aktiviteter. Flera tankar och idéer kring innehåll finns redan. Förslag eller önskemål om innehåll behöver vara Stina eller Kristina tillhanda före maj.

§ 8

Planerade aktiviteter för anhöriga våren 2025

Beslut

Tackade för informationen.

Beskrivning av ärendet

Föreningarna planerar bland annat för anhörig- och trivselträffar, vårfe스터, utfärder och föreläsningar.

Demensföreningen bjuder exempelvis in till föreläsning om ASIH (avancerad sjukvård i hemmet) den 25 februari kl. 18:00 på Senioren. Alla är välkomna.

Förvaltningarna arbetar just nu med att implementera Backa Barnet, en samverkansmodell mellan kommun, polis och region. Varje barn i Hässleholms kommun omfattas per automatik av modellen. Det är ett helhetstänkande och förebyggande arbete med barnet i fokus. Per menade att man genom Backa Barnet utgår från att alla barn har *behov*, istället för att vänta och se tills ett barn har *problem*.

Samtidigt pågår förberedelser inför den nya Socialtjänstlagen som träder i kraft i sommar. Även i den förespråkas förebyggande arbete och sänkta trösklar för att kunna få hjälp vid behov.

Organ: Ange organ

Justering

Utdraget bestyrkes

Stina Lindén informerade om aktiviteter för anhöriga som arrangeras under våren: träffar på Hässleholmsgården, skogsbad, gemensam läsning (shared reading) och den digitala kursen ”Konsten att leva i tillit”. Utöver dessa erbjuds också olika typer av nationella grupper. På anslagstavlan, direkt till höger när man kommer in på Senioren, annonseras aktiviteter som kommunen arrangerar. De finns också på hemsidan: <https://www.hassleholm.se/omsorg-och-stod/stod-till-anhoriga>

§ 9

Uppföljning §38 föregående möte

Beslut

Beslutade enligt förslaget.

Förslag till beslut

Summan som var avsatt till träffpunkter/väntjänster i anhörigrådets budget avsätts istället i den större budgeten för stöd till anhöriga.

Beskrivning av ärendet

Det rådet beslutade rörande medel till träffpunkter/väntjänster under §38 vid föregående möte, kan inte gälla då vi frångår anhörigrådets reglemente §6. Där framgår det tydligt vad anhörigrådets medel är avsedda för.

§ 10

Föreläsningsserie för anhöriga

Beslut

Tackade för informationen.

Beskrivning av ärendet

Arbetet med föreläsningsserie är inte klart. Det är mycket praktiskt som behöver undersökas innan föreläsare kan bokas: lokaler, hantering av biljett- eller platsbokning, teknisk utrustning och hjälp, etc.

Förhoppningsvis kan föreläsningsserien inledas till hösten och planen är då att starta med utbildningen om stöd till anhöriga enligt tidigare förslag.

Agneta menade att det är bättre att det blir bra och något rådet kan vara stolt över än att det stressas fram.

Organ: Ange organ

Justering

Utdraget bestyrkes

§ 11

Kommande möten 2025

Beslut

Redan fastställda mötesdatum och tider kvarstår.

Beskrivning av ärendet

Anhörigrådets kommande möten: 3 april, 4 september och 13 november kl. 10-12 på Senioren.

Det går bra att inkomma med punkter till dagordningen. Dessa skickas till Stina Lindén *före* beredningsmötena som äger rum följande datum: 19 mars, 20 augusti och 29 oktober.

§ 12

Övriga anmälda ärenden om stöd till anhöriga

Beskrivning av ärendet

Inga övriga anmälda ärenden.

§ 13

Mötets avslutande

Ordförande tackade och förklarade mötet avslutat.

Organ: Ange organ

Justering

Utdraget bestyrkes

UNDERSKRIFTSSIDA

Detta dokument har undertecknats med avancerade elektroniska
underskrifter:



Protokoll fört vid POSOM ledningsgrupp

Räddningstjänsten, Hässelholm, 2024-11-06, kl. 16.00-17.00

Närvarande:

SF: Lena Nilsson, Anders Iversen, Svetlana Sidorova

BUF: Helena Hansen

Polisen: Maria Roos Brostedt

Rtj:

OF:

TF: -

Svenska kyrkan: -

Regionen:

Kommunledningskontoret: Kajsa Hermansson

Adjungerade: -

1. Mötet öppnas

Sammankallande Lena Nilsson hälsar alla välkomna och förklarar mötet öppnat.

2. Sekreterare för mötet samt justerare

Svetlana Sidorova utses att föra protokoll.

Anders Iversen utses att justera protokollet.

3. Upprop och närvaro

Närvaro framgår av redovisningen ovan.

4. Dagordning

Dagordningen godkänns.

5. Protokoll från föregående möte

Föregående protokoll godkändes och lades till handlingarna.

6. Uppdatering ledningsgrupp och stödgrupp, ändringar och nya deltagare i stödgruppen och ledningsgruppen

LG: Tobias Oskarsson tillträder som ordinarie från Tekniska förvaltningen, Alexander Hovander blir ersättare.

Stödgruppen: Ny medlem - Joakim Fagerblom, Lars Malmgren avgår från Stödgruppen, Siv Larsson tillträder siv.larsson@svenskakyrkan.se

Socialförvaltningen / Förvaltningsstab

Postadress: Hässelholms kommun, Socialförvaltningen, 281 80 Hässelholm
Besöksadress: Tingshusgatan 1 **Telefon:** 0451-26 70 00 **Telefax:** 0451-823 44
E-post: socialnamnden@hasselholm.se **Bankgiro:** 866-3494 **Org. nr:** 212000-0985 **Webb:** www.hasselholm.se

7. Information om ev. aktuella händelser

Samtliga närvarande verksamheter informerar om aktuell lägesbild. Inga större händelser inom någon verksamhet i nuläget.

8. Övriga frågor

Godkännande av mötestider.

LG och Stödgruppens sammanträde den 23 april hålls i socialförvaltningens lokaler på Järnvägsgränd 1

Anmälda till Krisstödsträff den 26 november: Lena Nilsson, Anders Iversen, Maria Johansson, Helena Hansson samt en vakant plats till den som önskar.

Adress: Kristianstad, Genvägen 14, kl.13-16

Lena Nilsson och Anders Iversen undersöker intresse gällande sista platsen med de som ej närvarande på dagens LG möte.

9. Nästa möte

LG 12 februari 2025 Stadshuset

LG/Stödgruppen 23 april 2025, Lokföraren/ cafeteria, Järnvägsgränd 1

Hässleholm 2024-11-06

Lena Nilsson
Socialnämndens ordförande,
Sammankallande

Svetlana Sidorova
Ersättare, administrativ samordnare

Justeras

Anders Iversen
Ersättare, operativ samordnare

Socialförvaltningen/ Förvaltningsstab

Postadress: Hässleholms kommun, Socialförvaltningen, 281 80 Hässleholm

Besöksadress: Tingshusgränd 1 **Telefon:** 0451-26 70 00 **Telefax:** 0451-823 44

E-post: socialnamnden@hassleholm.se **Bankgiro:** 866-3494 **Org. nr:** 212000-0985 **Webb:** www.hassleholm.se

UNDERSKRIFTSSIDA

Detta dokument har undertecknats med avancerade elektroniska
underskrifter:

§ 17

Förslag till reviderade riktlinjer bosättning

Dnr: SF 2025/105

Beslut

Socialnämndens arbetsutskotts förslag till socialnämnden:

Socialnämnden antar reviderade riktlinjer för bosättning, enligt förslag daterat 2025-01-30.

Beskrivning av ärendet

Förvaltningen har tagit fram förslag på reviderade riktlinjer för bosättning.

Sänt till:

Erica Westermark, enhetschef VNR



**Hässelholms
kommun**

TJÄNSTESKRIVELSE

1(1)

Datum

Diarienummer

2025-02-11

SF 2025/105

*Handläggare
Erica Westermark
Socialförvaltningen*

erica.westermark@hasselholm.se

Förslag till reviderade riktlinjer bosättning

Förslag till beslut

Socialnämndens arbetsutskotts förslag till socialnämnden:

Socialnämnden antar reviderade riktlinjer för bosättning, enligt förslag daterat 2025-01-30.

Sammanfattning

Förvaltningen har tagit fram förslag på reviderade riktlinjer för bosättning.

Bilagor

Förslag på reviderade riktlinjer för bosättning daterade 2025-01-30

Sändlista:

Erica Westermark, enhetschef VNR

Hässelholms kommun / Socialförvaltningen

Förslag bosättning

Riktlinjer

Reviderade 2025-01-30

Framtagna av:
Pernille Hjorth
Maria Kjellander
Amanda Johnsson

Kommunens ansvar för att förebygga och motverka hemlöshet

Att leva i hemlöshet och under osäkra boendeförhållanden är på många sätt otryggt och ju längre en person lever i hemlöshet, desto svårare är det att få ett eget boende igen. Som huvudprincip ska den enskilde försörja sig själv och sin familj inom ramen för sin förmåga. Detta framgår i 1 kap. 1 § socialtjänstlagen (SFS 2001:451), vidare benämnd SoL, och innefattar även den enskildes boendesituation. Föräldrar har också huvudansvaret för att säkerställa nödvändiga levnadsvillkor för sina barn och ansvarar för att barnens behov och rättigheter blir tillgodosedda. Ibland är det inte möjligt av olika skäl.

I 2 kap. 1 § SoL anges att varje kommun svarar för socialtjänsten inom sitt område, och har det yttersta ansvaret för att enskilda får det stöd och den hjälp som de behöver. Socialnämndens mål är att arbeta med hemlöshetsproblemet både ur ett socialrättsligt och ett hyresrättsligt perspektiv. Det är viktigt att beakta den lokala bostadsmarknadens förutsättningar i kombination med de utmaningar som inte minst den sociala hemlösheten bär med sig i det enskilda fallet. Detta kräver ett varierat utbud av råd och stöd som enkelt kan skräddarsys utifrån den enskildes situation och förutsättningar framåt för att kunna stå till regulerade bostadsmarknadens förfogande.

Bostadsvägledning

Bostadsvägledning erbjuds som biståndsfri service till kommuninvånare från 18 år, som är eller riskerar att bli hemlösa. Målet är att den enskilde med hjälp av stöd och råd ska kunna söka och få en egen bostad.

Särskilt prioriterade målgrupper som att:

- ❖ den enskilde är utsatt för någon form av våld eller andra övergrepp.
- ❖ den enskilde är 18-20 år och aktuell inom socialförvaltningens vuxen- eller barn- och ungdomsenhet.
- ❖ den enskilde är beroende av tillfälliga boendelösningar som härbärge, vandrarhem, jourlägenhet, skyddat boende, behandlingshem, med mera.

Vräkningsförebyggande

Vräkningsförebyggande erbjuds som biståndsfri service till kommuninvånare från 18 år, som riskerar att bli uppsagda eller vräkta. Målen är:

- ❖ att den enskilde med hyresjuridisk rådgivning och medling ska kunna undvika vräkning alternativt få till stånd en planerad avflyttning.
- ❖ att inga hushåll där barn förekommer ska bli vräkta.

Insats med andrahandskontrakt

Andrahandskontrakt genom socialförvaltningen är den sista lösningen efter att bostadsvägledning och vräkningsförebyggande arbete har prövats. Samtidigt ska den enskilde redan ha försökt lösa sin boendesituation med hjälp av t.ex. intyg om godkänd hyreskostnad genom arbetsmarknadsförvaltningen. Andra tillfälliga lösningar kan vara nattjouren, vandrarhem eller andra tillfälliga lösningar som stugor, camping eller liknande, jourlägenhet, skyddat boende samt ansökan om hyresgaranti eller hyresdeposition med eller utan återkrav genom arbetsmarknadsförvaltningen.

Andrahandskontrakt

Insats med andrahandskontrakt är i första hand ett bistånd för de kommuninvånare som är helt hemlösa och på grund av någon form av social utsatthet saknar förutsättningar att få och behålla en bostad på reguljära bostadsmarknaden.

Enbart hemlöshet är inte tillräckligt skäl för att socialförvaltningen ska ordna bostad, även om det kan förväntas ta tid för den enskilde att ordna bostad på annat sätt. Insatsen betraktas som en del i en persons rehabilitering eller återanpassning i samhället och avser att hjälpa de mest utsatta hemlösa. Insatsen ska inte avhjälpa bostadsbristen i samhället.

Insatsen är en långsiktig lösning med målsättningen att den enskilde ska komma ut på den reguljära bostadsmarknaden.

Beslutanderätt i bostadssociala ärenden regleras i socialnämndens delegationsordning.

Målgrupp

Målgruppen för insatsen är i huvudsak personer som omfattas av följande:

- ❖ missbruks- och beroendeproblematik
- ❖ allvarlig psykiatrisk problematik
- ❖ långvarig hemlöshet och svag förankring på bostadsmarknaden
- ❖ allvarlig social problematik (t.ex. våld i nära relationer, unga vuxna som varit placerade i familjehem eller HVB under barndomen eller annan problematik som är känd hos socialförvaltningen sedan tidigare)

Utöver ovanstående målgrupper ingår även kommunalt ansvar att verkställa anvisningsbeslut från Migrationsverket enligt lagen (SFS 2016:38) om mottagande av vissa nyanlända flyktingar för bosättning.

Ansökan och utredning

Ansökan från den enskilde kan vara skriftlig eller muntlig och utreds enligt 11 kap. 1 § SoL. För att kunna besluta om bistånd i form av bostad ska det vara utrett att den enskilde:

- ❖ har Hässleholm som bosättningskommun
- ❖ är hemlös enligt Socialstyrelsens definition.
- ❖ tillhör någon målgrupp för insatsen
- ❖ har tagit ansvar för sin situation, efter förmåga samt utifrån situationens förutsättningar,
- ❖ och uttömt alla möjligheter att ordna bostad själv.
- ❖ bedöms klara av att betala hyra, inte orsaka störningar samt vårda en egen bostad, med eller utan stödinsatser.

Av utredningen ska det även framgå om barn påverkas av beslutet och om så är fallet ska en barnrättsanalys göras.

Beslut och biståndsperiod

Beslut ska fattas när utredningen är klar, även om det inte finns en lämplig andrahandsbostad tillgänglig vid beslutstillfället.

Bistånd i form av insats med andrahandskontrakt ska endast beviljas enligt 4 kap. 2 § SoL och kan inte överklagas genom förvaltningsbesvär, utan endast genom laglighetsprövning/kommunalbesvär.

Ett bifallsbeslut enligt 4 kap. 2 § SoL ska alltid föregås av ett avslagsbeslut enligt 4 kap. 1 § SoL, för att den enskilde ska få ett beslut som kan överklagas genom förvaltningsbesvär.

Biståndsperioden ska som regel bestämmas till tolv månader och kan därefter förlängas. Beslutet kan komma att omprövas under beslutsperioden vid väsentligt förändrade förhållanden. Beslutet skrivs därför med omprövningsförbehåll enligt 37 § förvaltningslagen (SFS 2017:900).

Inhyrning av bostäder

Vid inhyrning av bostadsobjekt bör socialförvaltningen beakta möjligheten för att hyresgäst som bor i andrahand ska få ta över hyreskontrakt efter överenskommen tid av skötsamt boende och hyresinbetalningar.

Insatsen ska utformas på så sätt att den enskilde förbereds inför den reguljära bostadsmarknaden och därför ska normalisering eftersträvas. Exempelvis ska boendestandard i andrahandsbostäder efterlikna förhållandena på den reguljära bostadsmarknaden. Socialförvaltningen bör undvika att hyra in flera bostäder i samma trapphus. Bostäderna bör vara spridda i hela kommunen och inte förknippas med ett visst bostadsområde.

Löpande kontakter ska ske med fastighetsägare för planering av vilka krav som finns för att den enskilde ska kunna ta över hyreskontraktet.

Socialförvaltningen bör ställa krav på de fastighetsägare man ingår samarbete med för att säkerställa stabilitet i hyresförhållandet. Socialförvaltningen bör exempelvis beakta hur fastighetsägarna sköter sina åtaganden enligt hyreslagen och hur bolagets kreditvärdighet ser ut. Fastighetsägarna som socialförvaltningen samarbetar med bör också tillhandahålla bostäder till rimliga hyror.

Uthyrning av bostäder (andrahandskontrakt)

För att öka möjligheten till långsiktigt boende bör erbjuden bostad matcha den enskildes hushållstorlek och ekonomiska förutsättningar.

Hanteringen av andrahandsbostäder bör vara i linje med hyreslagen och den praxis som råder på den ordinarie bostadsmarknaden. Undantag som inte förekommer generellt på den ordinarie bostadsmarknaden, men som är en förutsättning för att erhålla andrahandskontrakt via Socialförvaltningen är:

- ❖ att parterna gemensamt har förhandlat bort rätten till besittningsskydd
- ❖ att andrahandskontraktet löper en månad i taget med uppsägningstid senast sju dagar före månadsskifte
- ❖ att den enskilde behöver tillgängliggöra bostaden för löpande och nödvändigt underhåll

Ytterligare omprövningsförbehåll kan tillkomma.

Kontraktshandlingarnas utformning bör i största möjliga mån efterlikna ett förstahandskontrakt.

Uppföljning

Under boendetiden ska socialförvaltningen följa upp hur det går för den enskilde, för att se till att denne får det stöd den behöver för att kunna behålla bostaden och öka möjligheterna för att få förstahandskontrakt. Uppföljning kan ske via telefon, hembesök eller besök på socialförvaltningen. Hembesök bör i möjligaste mån vara bokade, men kan i enskilda fall vara oannonserade.

Om den enskilde uppvisat skötsamhet under ett års tid i följd eller mer bör socialförvaltningen verka för att personen ska få överta hyreskontraktet. Om det inte är möjligt/lämpligt bör socialförvaltningen verka för att den enskilde får förstahandskontrakt hos en annan fastighetsägare genom att lämna referenser, stötta och vägleda personen i att söka lediga bostäder eller, som en sistahandsåtgärd, erbjuda annan andrahandsbostad där förutsättningar att överta kontraktet finns.

Uppsägning och avhysning

Socialförvaltningen kan säga upp andrahandskontraktet om det finns hyresrättsliga orsaker, det vill säga om villkoren i kontraktet inte följs. Aktuell hyreslagstiftning och rättspraxis ska följas. Andrahandskontraktet kan också sägas upp om den enskilde inte längre uppfyller kraven för beslutet om insatsen.

Innan uppsägning sker och under uppsägningstiden bör vråkningsförebyggande åtgärder vidtas. Efter uppsägning ska i första hand den enskilde motiveras till frivillig avflyttning, men om detta inte lyckas ska ärendet lämnas över till Kronofogden för avhysning.

§ 18

Avtal med Kompott Skåne

Dnr: SF 2025/104

Beslut

Socialnämndens arbetsutskotts förslag till socialnämnden:

1. Socialnämnden godkänner anslutning till Kompott Skåne – Överenskommelse för att underlätta byte av bostadsort med anledning av våld i nära relation.
2. Socialnämnden överlämnar åt socialchef att underteckna ovanstående överenskommelse.

Beskrivning av ärendet

Den 1 januari 2025 startade Kompott Skåne - samverkan mellan kommuner för att underlätta för våldsutsatta att få stadigvarande boende. Länsstyrelsen Skåne har en samordnande roll i arbetet och under året har förankring skett och information givits vid flera öppna kommunträffar samt vid träffar inom ramen för nätverk i Skånes kommuners regi.

Förvaltningen föreslår att socialnämnden ansluter till Kompott Skåne samt att nämnden överlåter åt socialchef att underteckna överenskommelsen.

Sänt till:

Erica Westermark, enhetschef VNR

Handläggare
Erica Westermark
Socialförvaltningen

erica.westermark@hassleholm.se

Avtal med Kompott Skåne

Förslag till beslut

Socialnämndens arbetsutskotts förslag till socialnämnden:

1. Socialnämnden godkänner anslutning till Kompott Skåne – Överenskommelse för att underlätta byte av bostadsort med anledning av våld i nära relation.
2. Socialnämnden överlämnar åt socialchef att underteckna ovanstående överenskommelse.

Sammanfattning

Den 1 januari 2025 startade Kompott Skåne - samverkan mellan kommuner för att underlätta för våldsutsatta att få stadigvarande boende. Länsstyrelsen Skåne har en samordnande roll i arbetet och under året har förankring skett och information givits vid flera öppna kommunträffar samt vid träffar inom ramen för nätverk i Skånes kommuners regi.

Förvaltningen föreslår att socialnämnden ansluter till Kompott Skåne samt att nämnden överlåter åt socialchef att underteckna överenskommelsen.

Bilagor

Kompott Skåne – Bakgrund och utformning (PM)

Kompott Skåne – Överenskommelse för att underlätta byte av bostadsort med anledning av våld i nära relation.

Sändlista:

Erica Westermark, enhetschef VNR



Kompott Skåne: bakgrund och utformning

Följande dokument förklarar bakgrunden till och syftet med Kompott Skåne, hur samverkan är tänkt att fungera, fördelar med att delta samt hur en kommun ansluter sig till kompottsamverkan.

Innehåll

1. Bakgrund	1
2. Kompottens syfte	2
3. Hur Kompott Skåne är tänkt att fungera	2
4. Länsstyrelsens roll.....	3
5. Fördelar med att ingå i samverkan	3
6. Anslutning till Kompott Skåne.....	4
Kontaktuppgifter	4

1. Bakgrund

Inledande kommunsamverkan

År 2022 gav Regeringen Socialstyrelsen i uppdrag¹ att fördela statsbidrag till kommuner för att stärka arbetet med att hjälpa våldsutsatta personer att ordna stadigvarande boende. Bidraget har kunnat sökas årligen sedan dess och fjorton kommuner i Skåne har fått bidrag en eller ett flertal gånger. Under 2023 påbörjades en kommunsamverkan i Skåne för att utbyta erfarenheter kring arbetet, till vilken Länsstyrelsen Skåne sedan bjöds in utifrån den

¹ [Förordning \(2022:1416\) om statsbidrag till kommuner för att stärka arbetet med att hjälpa våldsutsatta att ordna stadigvarande boende.](#)

2024-12-09

kartläggning kring frågan som gjordes 2021–2022 samt utifrån sitt regionala samordningsuppdrag rörande mäns våld mot kvinnor.^{2 3}

Arbetsgrupp

Den 26 januari 2024 hölls en samverkansträff med skånska kommuner som mynnade ut i en önskan att länsstyrelsen skulle tillsätta en arbetsgrupp för att fortsätta att utveckla regional samverkan kring stadigvarande boende för våldsutsatta i Skåne, med riktning mot en formaliserad regional överenskommelse. En arbetsgrupp tillsattes därefter, bestående av representanter från Höganäs kommun, Hörby kommun, Kristianstads kommun, Malmö stad samt Kompetenscentrum mot våld i nära relationer (Malmö stad), sammankallad av länsstyrelsen. Arbetsgruppen har träffats regelbundet under 2024 för att arbeta fram en struktur för formaliserad samverkan, Kompott Skåne.

Under processen har dialoger förts med kommunförbundet Skånes kommuner samt med andra län där liknande samarbeten finns. Inriktningen för och utformningen av samverkan har även stämts av med skånska kommuner under en nätverksträff den 8 maj 2024. Arbetet har resulterat i ett förslag till överenskommelse som reglerar åtaganden för medverkande kommuner samt former för hur samverkan ska gå till i de enskilda ärendena.

2. Kompottens syfte

Syftet med Kompott Skåne är att etablera en tydlig och formaliserad samverkan mellan skånska kommuner för att möjliggöra för våldsutsatta i Skåne att få en långsiktig boendelösning, så att de kan komma vidare i uppbrottsprocessen och förverkliga sin rätt till ett liv fritt från våld.

3. Hur Kompott Skåne är tänkt att fungera

Nedan beskrivs samverkan kortfattat (se "Överenskommelse för att underlätta byte av bostadsort med anledning av våld i nära relation" för en detaljerad beskrivning).

² [Till stadigvarande boende - kartläggning av kommuners insatser | Länsstyrelsen Västerbotten \(lansstyrelsen.se\)](#)

³ [Förordning \(2021:995\) om länsstyrelsernas regionala arbete mot mäns våld mot kvinnor.](#)

2024-12-09

Vad samverkan innebär

Ambitionen är att Kompott Skåne ska vara en kommunsamverkan gällande ett ömsesidigt utbyte av bostäder för vuxna personer (över 18 år) med eller utan barn, som är utsatta för våld i nära relationer och som på grund av detta inte kan bo kvar i sin hemkommun. Medverkande kommuner åtar sig att ombesörja ett stadigvarande boende och stöd på kort och lång sikt för de klienter som mottas genom samarbetet. Fördelning av ärenden kommuner emellan bestäms utifrån en fördelningsnyckel som baseras på befolkningens storlek.

Nätverk för kontaktpersoner

Varje kommun utser en kontaktperson genom vilken alla förfrågningar och kontakter går. Kontaktpersonen ingår i ett nätverk som länsstyrelsen sammankallar en gång per termin, i vilket dialog, utvärdering, uppföljning och utveckling av samarbetet sker. Vid byte av kontaktperson meddelas Länsstyrelsen.

4. Länsstyrelsens roll

Utifrån sitt regionala samordningsansvar gällande frågor som rör mäns våld mot kvinnor har Länsstyrelsen Skåne följande roll i Kompott Skåne:

- Ha hand om underskrivna överenskommelser samt kommunbeskrivningar.
- Administrera och uppdatera lista över kontaktpersoner, samt dela denna med alla kontaktpersoner vid förändringar.
- Sammankalla nätverket för kontaktpersoner 1 gång/termin.
- Sammanställa och förse kontaktpersoner med statistik över ärenden (skickas ut till kontaktpersoner inför nätverkets möten).

5. Fördelar med att ingå i samverkan

Samverkan har flera fördelar:

- Den våldsutsatta och eventuella medföljande barn kan snabbare återgå till en stabil och förutsägbar vardag och ett liv fritt från våld.

2024-12-09

- Samverkan underlättar socialtjänstens arbete och därmed uppfyllandet av socialnämndens skyldigheter enligt föreskrifter och allmänna råd (HSLF-FS 2022:39) om våld i nära relationer.
- Genom att minska längden på och därför kostnaderna för skyddsplaceringar är samverkan ekonomiskt fördelaktig för medverkande kommuner.
- Platser i skyddat boende kan snabbare upplåtas till andra skyddsbehövande.
- Samverkan kan underlätta för personer som måste lämna kommunen men som kanske inte behöver eller önskar flytta långt bort.

6. Anslutning till Kompott Skåne

För att ansluta en kommun till Kompott Skåne krävs överenskommelse underskriven av chef samt utseende av en kontaktperson. Överenskommelse skrivs under och skickas in per vanlig post till följande adress:

Länsstyrelsen Skåne
205 15 Malmö
Sanaz Charbaf, Enheten för mänskliga rättigheter och jämställdhet

Kontaktperson meddelas via epost till
sanaz.charbaf@lansstyrelsen.se.

Kontaktuppgifter

Vid frågor, kontakta Hannes Hart Svedberg, telefon 010-224 10 45 eller via e-post hannes.hart.svedberg@lansstyrelsen.se, alternativt Sanaz Charbaf, telefon 010-224 13 87 eller via e-post sanaz.charbaf@lansstyrelsen.se.



Kompott Skåne – Överenskommelse för att underlätta byte av bostadsort med anledning av våld i nära relation

Innehåll

1. Inledning och syfte	1
2. Målgrupp	2
3. Åtaganden för kommuner som medverkar i Kompott Skåne	2
4. Ansvarsfördelning.....	4
5. Gången i ett ärende	7
6. Utvärdering och statistik.....	9
Kontakt.....	9
Underskrift.....	9
Bilagor	10

1. Inledning och syfte

Enligt 6 kap. 1 och 3 § Socialstyrelsens föreskrifter och allmänna råd (HSLF-FS 2022:39) om våld i nära relationer ska socialnämnden erbjuda våldsutsatta vuxna och barn insatser på akut, kort och lång sikt med utgångspunkt i behovet av skydd, stöd och hjälp. 2011 infördes en ny bestämmelse i Socialtjänstlag (2001:453) (SoL) som ger en enskild som är utsatt för våld eller andra övergrepp rätt att i förväg ansöka om stöd- och hjälpinsatser i en annan kommun än bosättningskommunen (2 a kap. 8 § 2 p. SoL).

Nationellt konstaterar både kommuner och skyddade boenden att placeringar på skyddat boende många gånger fortgår länge efter det att det akuta skyddsbehovet upphört, detta med anledning av rådande bostadsmarknad samt att hotbilden omöjliggör att den våldsutsatta kan återvända till hemkommunen. Skyddade boenden är en stor ekonomisk belastning för kommunerna och utgör sällan kvalitativa insatser för den

2024-10-21

enskilde på sikt. Målsättningen bör vara att utflyttning från skyddat boende sker så snart behovet av insats inte längre finns, dels för att platsen ska kunna tillhandahållas andra skyddssökanden, dels för att placerade ska kunna återgå till en vardag och få hjälp genom andra insatser om så krävs.

Utifrån ovanstående har kommuner i Skåne län initierat en överenskommelse om samarbete kring personer som utsatts för våld i nära relation och som behöver byta bostadsort över kommungränsen.

Syftet med samarbetet är primärt att kunna ge den våldsutsatta en långsiktig boendelösning så att denne kan komma vidare i uppbrottsprocessen och möjliggöra sin rätt till ett liv fritt från våld. Avsikten är också att en överenskommelse mellan kommuner i förlängningen ska kunna vara en mer kostnadseffektiv lösning för de medverkande kommunerna genom att skyddsplaceringar kan förkortas.

2. Målgrupp

Målgrupp är vuxna personer (över 18 år) med eller utan barn, som är utsatta för våld i nära relationer och som på grund av detta inte kan bo kvar i sin hemkommun. Samarbetet är inte aktuellt för klienter vars primära stödbehov tillgodoses genom annan lagstiftning eller andra vårdinsatser, exempelvis genom LSS eller missbruks- och beroendevård.

Detta samarbete rör inga akuta ärenden. Väntetiden för att ordna en bostad kan variera men bör inte överstiga 6 månader.

Klient och överlämnande kommun ska ha uttömt möjligheterna att tillgodose tryggt boende på annat sätt och klienten ska bedömas kunna sköta ett eget boende, själv eller med stöd av beviljade insatser (exempelvis boendestöd).

3. Åtaganden för kommuner som medverkar i Kompott Skåne

Medverkande kommuner åtar sig att ombesörja ett stadigvarande boende och stöd på kort och lång sikt för de klienter som mottas genom Kompott Skåne.

2024-10-21

Stadigvarande bostad

Med stadigvarande bostad menas här en långsiktig boendelösning som uppfyller kraven på skälig levnadsnivå utifrån en individuell bedömning av klientens/familjens behov. Långsiktig boendelösning kan vara antingen 1) förstahandskontrakt eller 2) kommunalt andrahandskontrakt med möjlighet till övertag av förstahandskontrakt.

Fördelning av ärenden

Kommuner som medverkar i Kompott Skåne åtar sig till att ta emot ett minsta antal ärenden per år.

Fördelning sker enligt invånarantal i respektive kommun:

- Upp till 25 000: ett ärende/år
- Mellan 25 000 och 50 000: två ärenden/år
- Mellan 50 000 och 100 000: tre ärenden/år
- Över 100 000: fem ärenden/år

Kontaktperson och nätverk

Varje medverkande kommun utser *en* kontaktperson för Kompott Skåne; denna kontaktperson är vägen in för övriga kontaktpersoner.

Länsstyrelsen Skåne sammankallar 1–2 ggr/år alla kontaktpersoner till nätverksmöte för uppföljning och utveckling av samverkan.

Kontaktpersonerna har samordnande ansvar för inkommande och utgående förfrågningar, och ansvarar för att tillsammans med ansvariga handläggare göra en planering för hur och när ett ärende kan tas emot (bostad, att kunna göra ett gott mottagande etc.).

Förberedelser

Medverkande kommuner åtar sig att vid anslutning till Kompott Skåne inkomma med skriftlig kommunbeskrivning till kontaktperson på Länsstyrelsen Skåne. Kommunbeskrivningarna uppdateras vid behov, i samband med nätverksmöte med länsstyrelsen 1–2ggr/år. Mall för kommunbeskrivning finns bilagd.

Statistik och gemensam utvärdering

Medverkande kommuner åtar sig att använda utvärderingsmaterialet för Kompott Skåne och återrapportera resultat till länsstyrelsen enligt överenskommets format.

2024-10-21

Att lämna kompottsamverkan

I det fall en kommun önskar lämna Kompott Skåne meddelas ansvarig vid Länsstyrelsen Skåne som ombesörjer att informationen delges kontaktpersonerna i medverkande kommuner. Önskvärt är att utträde sker i anslutning till nätverksmöte. För klientens bästa avbryts inte eventuella påbörjade samarbeten/mottaganden; dessa slutförs i sin helhet enligt gällande överenskommelse.

4. Ansvarsfördelning

Överlämnande kommuns ansvar

- Överlämnande kommun ska göra en grundlig utredning och bedömning gällande klientens och eventuella barns behov av insatser och stöd. Vid förfrågan ska utredning och bedömning vara färdigställd och inkludera bakgrund, aktuell situation mm. Klientens uppehållsrätt ska vara klargjord och skyddade personuppgifter ska vara ordnade. Utvald kommun inom Kompott Skåne ska bedömas kunna tillgodose klientens behov utifrån det som framkommit i utredningen.
- Överlämnande kommun har gjort en grundlig strukturerad riskbedömning och analys av säkra orter. Bedömning har gjorts att utvald kommun inom Kompott Skåne är trygg för klienten att bosätta sig i. Om klienten har barn ska riskbedömningen även omfatta bedömning utifrån pågående utredning eller beslut kring vårdnad, boende och umgänge.
- Överlämnande kommun inhämtar samtycke från klienten till att samverkan initieras och tillser att klienten är motiverad och informerad om innebörden av stödet.
- Överlämnande kommun ansvarar för att tillsammans med klienten planera praktiska detaljer kring flytt och samordna med mottagande kommun.
- Överlämnande kommun behåller ansvar för ärendet inflyttningsmånad + 1 månad. I de fall klienten är aktuell för/berättigad till ekonomiskt bistånd ansvarar överlämnande kommun för eventuella kostnader för dubbla hyror, magasinering, flytt och flyttstädning, hemutrustning, samt sluträkningar.

2024-10-21

Överlämnande kommuns ansvar avseende medföljande barn

- Barnavårdsutredningar enligt 11 kap. 1 och 2 §§ SoL ska vara färdigställda av överlämnande kommun innan förfrågan ställs.
- Eventuellt övertagande och/eller verkställande för pågående insatser för barnen diskuteras från fall till fall. Huvudspåret i denna överenskommelse är att mottagande kommun ska kunna verkställa insatser motsvarande de behov som barnavårdsutredningen kommit fram till.
- Överlämnande kommun har ansvar för uppföljning av redan beslutade insatser.

Skola, barnomsorg och vårdkontakter

- Överlämnande kommun ansvarar för att hjälpa vårdnadshavaren att ansöka om förskola/skola samt överföra adekvat information avseende skola, barnomsorg och skolhälsovård.
- Överlämnande kommun ansvarar för att hjälpa vårdnadshavaren att flytta över pågående vårdkontakter med till exempel BVC och tandvård till mottagande kommun.

Medföljande barn vid ensam vårdnad

- Vid ensam vårdnad kan mottagande kommun ta emot ny ansökan gällande eventuella insatser för barnen, utan att den andre föräldern behöver lämna samtycke. Överlämnande kommun kan bistå med information avseende tidigare utredningar och insatser, om samtycke till detta finns.

Medföljande barn vid gemensam vårdnad

- Då medföljande barn har två vårdnadshavare informeras båda vårdnadshavare om att exempelvis utredning inleds eller att insatser beviljas. Detta medför en risk för att vistelse i den nya kommunen kan röjas.
- Verkställande av insatser gällande barnen kan ske i mottagande kommun. I samråd överenskommer kommunerna om hur och när insats kan verkställas samt ev. kostnader för beslutad insats.

Mottagande kommuns ansvar

- Mottagande kommun ansvarar för att ombesörja stadigvarande boende enligt ovanstående definition.

2024-10-21

- Mottagande kommun ansvarar för ett gott mottagande, såväl psykosocialt som med praktiska detaljer som rör iordningställande av bostad och information om närsamhället.
- Beviljade insatser i mottagande kommun ska verkställas i direkt anslutning till flytt till den nya kommunen.
- När ärendet lämnas över till mottagande kommun tas ansvaret över för pågående insatser, innefattande det ekonomiska ansvaret samt stöd utifrån våldsutsattheten för klienten. Mottagande kommun gör en egen bedömning av ärendet framåt.

Mottagande kommuns ansvar avseende medföljande barn

- Mottagande kommuns barnhandläggare samverkar med överlämnande kommun gällande pågående utredning och insatser samt för framtiden planerade insatser, samt är vid behov behjälplig för att klient och överlämnande kommun ska komma i kontakt med skola/förskola, vård och andra relevanta aktörer.

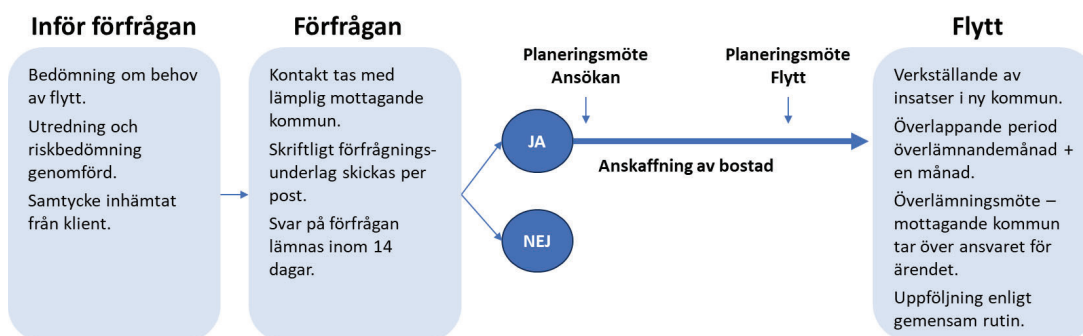
Om klienten röjs och mottagande kommun inte längre är säker

I det fall klienten blir röjd eller röjer sig själv är det den kommun som har ansvaret för den/de vuxna som ansvarar för att hitta en alternativ lösning.

5. Gången i ett ärende

När överlämnande kommun bedömer att ett ärende är aktuellt för Kompott Skåne påbörjas förfrågningsprocessen. Förfrågan ställs mellan kontaktpersoner och till en kommun i taget.

Följande modell beskriver översiktligt gången i ett ärende:



Förfrågan

- Klientens handläggare inhämtar samtycke från klienten att socialtjänsten får kontakta lämplig kommun inom Kompott Skåne samt skicka förfrågningsunderlag till den mottagande kommunen. Klienten informeras inte om vilken kommun som tillfrågas (mallar för förfrågningsunderlag samt skriftligt sekretessmedgivande finns bilagda).
- Klientens handläggare i överlämnande kommun fyller i förfrågningsunderlag. Kontaktperson för Kompott Skåne ringer kontaktperson i utvald mottagande kommun för en första bedömning. Efter överenskommelse skickas förfrågningsunderlag per post till kontaktperson i mottagande kommun.
- Mottagande kommun återkommer med svar på förfrågan inom 14 dagar.

När kan en förfrågan nekas?

- Om mottagande kommun identifierar riskfaktorer som innebär att mottagande kommun inte längre bedöms vara säker.
- Om mottagande kommun inte har insatser som behövs för att tillgodose klientens och eventuella barns behov.
- Om mottagande kommun har uppfyllt sin kvot för antal mottagna ärenden.

2024-10-21

När förfrågan accepterats

- Handläggare i överlämnande kommun informerar klienten om vilken kommun som accepterat förfrågan och inhämtar samtycke att boka gemensamt möte med mottagande kommun.
- Vid gemensamt möte tar handläggare i mottagande kommun emot klientens ansökan muntligt enligt 4 kap. 1 § SoL.
- Efter ansökan går mottagande kommun vidare med anskaffning av bostad.
- Under tiden bedriver överlämnande kommun ett aktivt motivationsarbete med den vuxna och eventuella barn.
- När mottagande kommun hittat en lämplig bostad informeras överlämnande kommun. Handläggare i överlämnande och mottagande kommun bokar gemensamt möte med klienten för att planera för överlämning och det praktiska inför flytt. En bedömning görs i varje enskilt ärende kring om det är lämpligt för eventuella barn att närvara vid mötet. Om barnen ej ska närvara, tänk på att ordna barnpassning.
- Vid behov inhämtar överlämnande kommun samtycke från klient att kalla till tjänstemannamöte för att samordna överlämning mellan klientens kontakter i överlämnande och mottagande kommun.

Överlämning, flytt och uppföljning

- Praktiskt genomförande av flytt görs utifrån den planering som gjorts mellan klient, överlämnande och mottagande kommun. Överlämnande kommun har huvudansvar för att klienten kommer till bostaden. Beviljade insatser som praktiskt och psykosocialt stöd ska verkställas av mottagande kommun i direkt anslutning till inflyttning.
- Överlämnande och mottagande kommun har ett gemensamt ansvar för uppföljning med klienten under tiden som ett delat ansvar mellan kommunerna finns. Hur ofta uppföljning behöver ske bedöms utifrån varje enskilt ärende. När någon av parterna uttrycker behov av gemensam uppföljning ska detta ske utan dröjsmål. Överlämnande kommun kan medverka digitalt vid uppföljningar om det bedöms lämpligt.
- Innan ansvaret för ärendet övergår till mottagande kommun träffas ansvariga handläggare tillsammans med klienten för att säkerställa att allt är ordnat inför överlämning. Mötet ska vara fysiskt.

2024-10-21

Ansvariga handläggare säkerställer att skriftligt underlag som mottagande kommun behöver är färdigställt. Därefter tar mottagande kommun över och gör en egen bedömning av ärendet framåt.

6. Utvärdering och statistik

- Medverkande kommuner för statistik samt fyller i utvärdering enligt överenskommet format. Mottagande kommuner ansvarar för utvärdering med klient. Underlag för utvärdering finns bilagt.
- Statistik sammanställs halvårsvis av kontaktperson i respektive kommun och lämnas till kontaktperson på länsstyrelsen inför nätverksträffar.

Kontakt

Vid frågor, kontakta Länsstyrelsen Skåne, Hannes Hart Svedberg, telefon 010-224 10 45 eller via e-post hannes.hart.svedberg@lansstyrelsen.se, alternativt Sanaz Charbaf, telefon 010-224 13 87 eller via e-post sanaz.charbaf@lansstyrelsen.se.

Underskrift

Kommun:

Datum och ort:

Namnsteckning:

Namnförtydligande:

Titel:

Förvaltning/avdelning/enhet:

Bilagor

Bilaga 1: Kommunbeskrivning

Bilaga 2: Förfrågningsunderlag

Bilaga 3: Sekretessmedgivande

Bilaga 4: Underlag för utvärdering

§ 20

Kvalitetsberättelse 2024

Dnr: SF 2025/74

Beslut

Socialnämndens arbetsutskotts förslag till socialnämnden:

Socialnämnden godkänner framlagt förslag till kvalitetsberättelse för 2024.

Beskrivning av ärendet

Socialtjänstlagen anger att den som bedriver socialtjänst ska bedriva en verksamhet med god kvalitet. Socialnämnden ska tillse att verksamheten systematiskt och fortlöpande utvecklas och säkras. Socialstyrelsen föreskriver i SOSF:2011:9 att nämnden ska dokumentera sitt systematiska kvalitetsarbete. Föreskriften rekommenderar att nämnden ska sammanställa arbetet årligen i en kvalitetsberättelse.

En av de grundläggande principerna för kvalitetsberättelsen är att den är transparent i syfte att visa uppdragsgivare samt andra intressenter hur verksamheten har arbetat med att utveckla och säkra kvalitén i verksamheten det gångna året.

2024 års kvalitetsberättelse sammanfattar de egenkontroller som utförts, avvikelser, utredningar enligt Lex Sarah samt utvecklingsinitiativ kopplat till digitala lösningar som bland annat har för avsikt att underlätta administrativt arbete.

Sänt till:

Kvalitetsutvecklare Ricard Agegård



**Hässleholms
kommun**

KVALITETSBERÄTTELSE

Datum
2025-02-03

Diarienummer
SF 2025/74

Handläggare
Kvalitetsutvecklare Ricard Agegård
Socialförvaltningen
Förvaltningsstab
Ricard.agegard@hassleholm.se

Ange mottagaradress

Förslag till beslut

Socialnämndens arbetsutskott föreslår socialnämnden att godkänna framlagt förslag till kvalitetsberättelse för 2024.

Sammanfattning

Socialtjänstlagen anger att den som bedriver socialtjänst ska bedriva en verksamhet med god kvalitet. Socialnämnden ska tillse att verksamheten systematiskt och fortlöpande utvecklas och säkras. Socialstyrelsen föreskriver i SOSF:2011:9 att nämnden ska dokumentera sitt systematiska kvalitetsarbete. Föreskriften rekommenderar att nämnden ska sammanställa arbetet årligen i en kvalitetsberättelse.

En av de grundläggande principerna för kvalitetsberättelsen är att den är transparent i syfte att visa uppdragsgivare samt andra intressenter hur verksamheten har arbetat med att utveckla och säkra kvalitén i verksamheten det gångna året.

2024 års kvalitetsberättelse sammanfattar de egenkontroller som utförts, avvikelser, utredningar enligt lex Sarah samt utvecklingsinitiativ kopplat till digitala lösningar som bland annat har för avsikt att underlätta administrativt arbete.

I tjänsten

Ricard Agegård

Verksamhetsutvecklare

Socialförvaltningen / Förvaltningsstab



Handläggare
Ricard Agegård
Socialförvaltningen

Ricard.agegård@hasselholm.se

Kvalitetsberättelse 2024

Socialnämndens kvalitetsberättelse verksamhetsår 2024

Av socialtjänstlagen framkommer att socialtjänsten ska bedriva en verksamhet med god kvalitet. Socialnämnden har ansvar att tillse kvaliteten i verksamheten löpande och systematiskt säkerställs och utvecklas. Till hjälp för att möjliggöra arbetet har socialnämnden sitt ledningssystem för systematiskt kvalitetsarbete.

Ledningssystemet ska bland annat innehålla nämndens processer, rutiner, avvikelshantering och en tydlig ansvarsfördelning med vem som ansvarar för vad i förhållande till systemet och verksamheternas dagliga arbete.

Verksamhetens kvalitet är en följd av hur arbetsinsatserna i socialnämndens verksamheter arbetar mot de lagar, förordningar & föreskrifter som socialnämnden är ålagda att följa samt att arbetet och insatserna:

- Bygger på respekt för den enskildes självbestämmande och integritet
- Utgår från helhetssyn på den enskildes situation, är samordnade och präglas av kontinuitet
- Präglas av rättssäkerhet
- Är kunskapsbaserade och effektivt utförda i enlighet med vetenskap och beprövad erfarenhet.
- Är tillgängliga och anpassade utefter olika gruppers behov samt är präglad av ömsesidighet och dialog.
- Är effektiva och att resurser nyttjas på bästa sätt för att nå uppsatta mål.

För mer information om ledningssystem för systematiskt kvalitetsarbete se SOSFS 2011:9.

För mer information kring hur socialnämnden hanterar avvikelser se socialnämndens ledningssystem för systematiskt kvalitetsarbete.

Under 2024 har förvaltningen i enlighet med lag och föreskrifter följt upp och utvärderat verksamheten som bedrivs. Det görs bland annat genom egenkontroller,

intern kontroll samt hantering av avvikelser och lex Sarah. Nedan följer en redovisning av årets utvecklings och - kvalitetsarbete. I årets kvalitetsberättelse kommer fokus ligga på förvaltningens resultat utifrån NUSO (Nationella uppföljning av socialtjänstens omställning) då den nya socialtjänstlagen kommer börja träda ikraft den 1 juli 2025.

NUSO

Nationell uppföljning av socialtjänstens omställning (NUSO) är en forskningsbaserad uppföljning som utförs av Karlstads universitet i samarbete med Sveriges Kommuner och Regioner (SKR). Delstudie 1 fokuserar på den sociala barn- och ungdomsvården och är en del av ett större arbete för att följa socialtjänstens förändringsarbete.

Delstudie 1 syftar till att:

1. Identifiera vilka förebyggande insatser som socialtjänsten använder.
2. Förstå hur utredningar genomförs.
3. Kartlägga vilka insatser som ges till barn, unga och deras familjer.
4. Analysera hur dessa insatser påverkar målgrupperna.

Studien genomfördes mellan 15 april och 30 juni 2024 och bestod av flera steg:

- Insamling av data från alla Sveriges kommuner (där Socialnämnden i Hässleholm deltagit).
- Kommunerna rapporterade in information om sin verksamhet, såsom insatsernas mål, metoder och omfattning.
- Synpunkter från barn, unga och familjer som är berörda av socialtjänstens arbete samlades in.
- Fokus låg på att utvärdera hur väl insatserna svarar mot de faktiska behoven.
- Data sammanställdes för att få en nationell bild av den sociala barn- och ungdomsvården.
- Resultaten analyserades med särskilt fokus på lokala variationer och effekterna av olika metoder.
- Ett första preliminärt PM med övergripande resultat (nationell nivå) publicerades den 2 oktober 2024.

- Analysen identifierade framgångsfaktorer samt områden där förbättringar krävs.

Resultaten har betydelse för Socialnämnden. Regeringen förväntar sig att Hässleholm och Sveriges andra kommuner använder sig av sina resultat för att förbättra sitt förebyggande arbete, säkerställa att utredningar sker effektivt och med en hög kvalitet samt att utveckla insatser som är mer evidensbaserade och individanpassade. NUSO är ett långsiktigt projekt, och resultaten från denna första delstudie kommer att kompletteras med ytterligare delstudier under de kommande åren.

Karlstads universitet genomförde analysen med stöd av Sveriges kommuner och regioner (SKR). Med hjälp av ett tvärvetenskapligt team av forskare från fälten socialt arbete, statistik samt psykologi gjorde man analysarbetet. 134 kommuner har deltagit i studien och studien omfattade ca 21000 avslutade barnavårdsutredningar.

Enligt SKR ger det en unik insikt i socialtjänstens arbete med barn och unga. Ett PM med övergripande resultat på nationell nivå publicerades i oktober 2024 där följande framkommer på nationell nivå

- Förebyggande insatser används i varierande grad mellan kommuner.
- Utredningar och insatser är ofta reaktiva snarare än proaktiva.
- Bristande samordning mellan socialtjänst och andra aktörer påverkar kvaliteten på insatserna.
- Det finns behov av tydligare riktlinjer och en mer systematisk uppföljning av resultat.

Till viss del återspeglar sig rikets resultat även i Hässleholms kommun. När vi tittar djupare på vårt underlag kan vi göra fler insikter:

- Ensamstående föräldrar är vanligast förekommande bland återkommande utredningar för barn och unga. Däremot saknas dokumentation kring vårdnadskonflikter i 70% av fallen.
- 83.3% av våra ärenden på barn och unga initieras med en anmälan till socialnämnden. Stödbehov identifieras i nästan 50% av de färdigställda utredningarna så avslutas 70.3% av utredningarna utan insats.
- Nästan 25% av barnen deltar inte i något utredningssamtal. När utredningssamtal sker med barn sker det ofta i närvaro av vårdnadshavare

som kan påverka barnets möjlighet att tala fritt. Låg ålder/mognad anges som förklaring till att barn ej inkluderas i 66.7% av fallen.

- Hembesök genomförs i mindre än hälften av fallen. Viktiga uppgifter om omsorgspersoner och nätverk saknas i många utredningar.
- I majoriteten av ärendena saknas information om till exempel psykisk ohälsa (51.7%). Beroendeproblematik (75.5%) samt ekonomisk utsatthet (77.6%).
- I ungefär hälften av ärendena (53.1%) saknas dokumenterade riskbedömningar.
- Återkommande utredningar uppvisar högre risknivåer men dokumenteras sämre än förstagsutredningar.
- Barnets inställning till insatser saknas i dokumentation i 47.6% av ärendena för barn över 12 år. Däremot är dokumentation av vårdnadshavare inställning mycket mer frekvent 96.1%.

Avvikelser, klagomål och lex Sarah

Under 2024 hanterade förvaltningen 4 rapporter om lex Sarah, 5 klagomål, 5 personuppgiftsincidenter samt 14 avvikelser.

Samtliga rapporter om lex Sarah avhandlar olika brister i handläggning och/eller dokumentation, likaså avvikelserna. Personuppgiftsincidenterna har samtliga bedömts som ringa och med det inte inneburit anmälningar till integritetsskyddsmyndigheten (IMY). Klagomålen som förvaltningen tagit emot har bland annat handlat om bemötande och att man inte håller med om det som framkommer i socialnämndens utredning.

I förhållande till avvikelse och klagomålshanteringen generellt finns förbättringspotential. En del av avvikelserna är lämnade utan utredning. I de utredningar som finns konstateras samma sak som i rapporten och det främjar inte utvecklingsarbetet då avvikelserna saknar hur och varför något har inträffat. Det gör också att utredningarna saknar konkreta åtgärder för att det inte ska inträffa igen eller hur man gått tillväga för att bemöta ett klagomål. I vissa fall beror det inträffade på mänsklig faktor som givetvis är svår att helt bygga bort.

Egenkontroller

Egenkontroller är ett viktigt verktyg för verksamhetens ledning att kontinuerligt följa upp kvalitet och säkerställa att insatser bedrivs i enlighet med gällande regelverk, verksamhetsmål och behov. Genom att systematiskt analysera resultat av egenkontroller kan verksamheten identifiera förbättringsområden och vidta åtgärder

i rätt tid. Konsekvenserna av att inte genomföra en analys kan i förlängningen innebära att man gör saker på fel sätt eller gör fel saker.

Det framgår tydligt i verksamhetsplanen vilka områden, och vad som ska kontrolleras i egenkontrollerna och det har i princip varit samma saker de senaste åren. Trots detta så är kontrollerna inte utförda i verksamheten - av verksamheten, vilket är hela poängen med egenkontrollerna. Det framgår också tydligt vem som är ansvarig för att dessa utförs. Vi kan bara utifrån detta se att det brister i ledning och styrning på verksamhetsnivå.

Följande egenkontroll har genomförts och har haft fokus på socialnämndens kvalitet i barnutredningar enligt SoL 11:1;

Dokumentation

- Bristande beskrivningar av tidigare utredningar och insatser: I flera fall saknas tydliga redogörelser för tidigare utredningar och vilka insatser som genomförts, samt varför de avslutats.
- Otillräcklig information från anmälare: Frågor till anmälare behöver utvecklas för att bättre klargöra vad oron består av, vilket är centralt för att formulera relevanta utredningsfrågor.

Utredningsplan

- Otydliga beskrivningar av hur utredningsfrågor ska besvaras: I vissa fall saknas en konkret plan för hur utredningsfrågorna ska utredas, utöver att kontakter ska tas.
- Brist på uppföljning av planerade åtgärder: Exempelvis har det ibland planerats att inhämta referenser från skola och BUP, men detta har inte genomförts utan att någon förklaring ges.

Barnrättsperspektiv

- Barnets delaktighet och informationsgång: I flera fall framgår det inte tydligt om eller hur barnet har fått information under utredningsprocessen. Det saknas även dokumentation kring hur barnet har varit delaktigt i att beskriva sin situation och ge sin uppfattning.
- Bristande återkoppling till barnet: I vissa fall saknas dokumentation om att barnet fått återkoppling om utredningens bedömning och eventuella beslut om insatser.

- Otydlighet kring samtal med barnet: I vissa utredningar framgår det inte om barnet haft enskilda samtal eller om en omsorgsperson närvarat vid möten.

Analys och riskbedömning

- Bristande beskrivningar av risk- och skyddsfaktorer: Riskfaktorer beskrivs oftast, men skyddande faktorer nämns ofta endast indirekt och behöver lyftas tydligare.
- Otydliga bedömningar av insatsers effekt: I vissa fall finns inte en tydlig analys av sannolikheten att en föreslagen insats kommer att leda till förbättring för barnet.

Inställning till insatsen för bedömning av mottaglighet

- Barnets inställning till insatser dokumenteras inte alltid: Det framgår inte alltid om barnet har fått ge sin syn på föreslagna insatser.
- Vårdnadshavares uppfattning saknas ibland: I vissa fall finns ingen dokumentation av hur vårdnadshavare ställer sig till insatser och kontakt med socialtjänsten.

Rättssäkerhet och tydlighet i dokumentation

- Otydlig ansvarsfördelning: Det är inte alltid klart vem som har gjort olika bedömningar och på vilka grunder.
- Språk och struktur: Även om språket generellt är tydligt finns vissa delar där fakta och beskrivningar kan göras mer strukturerade och begripliga.

Tidsramar och kommunikation

- Utredningar som överskrider tidsgränser: I vissa fall har utredningarna tagit längre än fyra månader utan att förklaringar dokumenterats tydligt.
- Bristande dokumentation kring kommunikation av beslut: Beslut och möjligheter till överklagan har ibland kommunicerats muntligt men inte tydligt dokumenterats.

Enkäter:

Under året har enkäter gått ut till våra brukare (vårdnadshavare och placerade barn) samt familjehem.

Resultat av enkäterna som gått ut till vårdnadshavare:

Positiva aspekter:

- Många vårdnadshavare upplever att barnen fått ett bra boende: En majoritet tycker att boendet passar barnets behov och att anpassningen till det nya hemmet har gått bra.

- Flera är nöjda med de vuxna i boendet: Många anser att familjehemmen eller kontaktfamiljerna möter barnens behov på ett bra sätt och att kontakten med dem fungerar väl.

- Socialtjänsten fungerar i vissa fall bra: En del respondenter uppger att de fått information från socialtjänsten och att de har förtroende för vissa handläggare.

Negativa aspekter:

- Bristande kommunikation från socialtjänsten: Många vårdnadshavare upplever att de inte får tillräcklig information om sina barn och att beslut fattas utan deras vetskap. Det finns kritik mot att vissa beslut inte har kommunicerats tydligt eller att det saknas möjligheter att överklaga. Man skriver i fritextsvar att man fick reda på möjligheten att kunna överklaga beslut om umgänge via sociala medier.

- Bristande inflytande över placeringen: Flera vårdnadshavare känner att de inte haft något att säga till om när det gäller valet av boende.

- Problem med umgänge: En del anser att socialtjänsten begränsat umgänget med barnen utan tydliga beslut eller motivering. Flera uttrycker att de vill ha mer kontakt med sina barn.

- Låg tillit till socialförvaltningen: Flera respondenter upplever att utredningarna är bristfälliga och saknar vetenskaplig grund. Det finns även klagomål på att handläggare inte är objektiva och att de i vissa fall sprider felaktig information.

- Långa avstånd till barnet: Vissa vårdnadshavare anser att placeringen skett för långt bort, vilket försvårar regelbunden kontakt.

Enkäterna som gått ut till placerade barn:

Positiva aspekter

Trygghet och trivsel

-Många barn känner sig väl mottagna i sina familjehem och trivs med de vuxna och andra barn där.

-Flera anger att de känner sig trygga i sitt nuvarande boende.

Kontakt med socialsekreterare

-De flesta vet vem deras socialsekreterare är och hur de kan kontakta denne.

-Många anser att deras socialsekreterare lyssnar på dem.

Stöd i familjehemmet

-Många tycker att de vuxna i familjehemmet lyssnar på dem och får dem att må bra.

-En del uttrycker att de ser sin fosterfamilj som sin riktiga familj och vill bo kvar där.

Negativa aspekter

Brister i delaktighet och inflytande

-Flera barn upplever att de inte har fått vara med och påverka vilket hem de skulle placeras i eller hur länge de ska stanna där.

-Många har inte fått en livsbok, och vissa känner att deras önskemål om kontakt med biologiska föräldrar och syskon inte har tagits på allvar.

Missnöje med socialtjänsten

-Vissa barn uttrycker frustration över att socialsekreterare inte tar hänsyn till deras känslor och behov.

-En del anser att de inte fått den hjälp de behöver och att socialtjänsten förvärrar deras situation.

-Några upplever att de blir förminskade och att deras åsikter inte väger något.

Utskrivning och framtid

-Äldre ungdomar oroar sig över att bli utskrivna från placeringen utan tillräckligt stöd, särskilt gällande bostad och ekonomi.

-En del upplever att kommunen är ”snål” och inte erbjuder samma resurser som andra kommuner, vilket skapar stress och osäkerhet inför framtiden.

Längtan efter biologisk familj och vänner

-Vissa barn vill hellre bo närmare sina vänner och biologiska familj.

-En del känner att de inte fått den hjälp de behöver för att upprätthålla kontakten med sina föräldrar och syskon.

Slutsats och förbättringsområden

- Enkäten visar att många barn känner sig trygga och trivs i sina familjehem, men det finns också tydliga brister i delaktighet och stöd från socialtjänsten.

- Det finns behov av förbättrad kommunikation och mer individuell anpassning av stödet till barnens behov och önskemål.
- Särskild uppmärksamhet bör ges till ungdomar på väg att bli självständiga, så att de får bättre stöd inför övergången till vuxenlivet.

Enkäterna som gått ut till uppdragstagare (Familjehem, jourhem)

Tillgång till kontaktpersoner

-De flesta uppdragstagare upplever att de kan komma i kontakt med familjehemssekreteraren när det behövs.

-Många anser att socialtjänsten i Hässleholm är lätt att kommunicera med och att de har ett barnperspektiv i sitt arbete.

Respektfullt bemötande

-Flera upplever att de bemöts med respekt och korrekthet av både familjehemssekreterare och socialsekreterare.

-Många anser att deras arbete uppskattas av socialtjänsten.

Stöd och utbildning

-De flesta får återkoppling och feedback från familjehemssekreteraren.

-Många har fått utbildning i "Ett hem att växa i" och tycker att råden från socialtjänsten är adekvata och användbara.

Förbättrad kontakt och samarbete

-Vissa upplever att samarbetet med socialtjänsten har förbättrats över tid och att de numera får det stöd de behöver.

-Flera uttrycker att de är nöjda med stödet och att socialtjänsten gör ett bra jobb trots högt arbetsbelastning.

Brist på kontinuitet

-Många upplever att det är för många byten av socialsekreterare, vilket leder till att de inte hinner bygga upp en relation.

-Barnens behov riskerar att hamna i skymundan eftersom varje ny handläggare måste sätta sig in i fallet på nytt.

Otillräckligt stöd i vissa situationer

-Vissa familjehem upplever att de inte får tillräckligt stöd för barn med särskilda behov, särskilt när det gäller neuropsykiatriska funktionsnedsättningar (NPF).

-Flera efterlyser mer utbildning för socialsekreterare om NPF och barn med särskilda svårigheter.

-Stöd utanför kontorstid (kvällar och helger) saknas, vilket upplevs som ett problem vid akuta situationer.

Brist på delaktighet och inflytande

-En del familjehem känner sig inte delaktiga i de beslut som fattas kring barnets vård.

-En del upplever att deras synpunkter inte alltid tas på allvar av barnets socialsekreterare.

Utbildningar och handledning

-Vissa upplever att de erbjuds för få föreläsningar och temakvällar.

-Inte alla har fått handledning i socialförvaltningens grupper eller känner att de får tillräckligt med stöd i sin roll.

Missnöje med enskilda handläggare

-Enstaka uppdragstagare uttrycker starkt missnöje med en specifik familjehemssekreterare, vilket har påverkat deras vilja att fortsätta uppdraget.

Slutsats och förbättringsområden

-Enkäten visar att många uppdragstagare upplever att socialtjänsten i Hässleholm är tillgänglig och stödjande, men att det finns behov av mer kontinuitet i personalen och mer utbildning om barn med särskilda behov.

-Förbättringsområden inkluderar stabilare personalstruktur, utökad handledning och utbildning, samt bättre stöd utanför kontorstid.

-Det finns också behov av att stärka uppdragstagarnas delaktighet i beslut och förbättra återkoppling från socialsekreterare.

Nulägeskoll på kvalitetsarbetet – Våren 2024.

Metod

I början av 2024 fick kvalitetsutvecklare i staben på uppdrag av förvaltningschef att genomföra en nulägeskoll kring hur de olika enheterna på socialförvaltningen arbetar med kvalitet utifrån SOSFS:2011:9 Socialstyrelsens föreskrifter och allmänna

råd om ledningssystem för ett systematiskt kvalitetsarbete. Till grund för arbetet ligger 16 semistrukturerade intervjuer med enhetschefer och verksamhetschefer. Genomgång av verksamheternas års – och verksamhetsberättelser samt överlämning från tidigare jurist och kvalitetsutvecklare.

Huvudresultat & Analys

Otydlighet kring kvalitetsbegreppet

- Vissa verksamheter har svårt att definiera vad kvalitet innebär i deras arbete.
- Förebyggande och behandlande verksamheter har kommit längre i kvalitetsarbetet.
- Fokus ligger mest på kvantitativa lagkrav (ex. utredningstider) medan kvalitativa aspekter (barnrättsperspektiv, dokumentation) är mindre förstådda.
- Kvalitet likställs ofta med rutiner, men det är oklart i vilken utsträckning de faktiskt används.

Bristande kännedom om kvalitetsledningssystemet

- Föreskrifter om systematiskt kvalitetsarbete är inte allmänt kända.
- Ledningssystemet för kvalitet är okänt i många verksamheter, och roller samt ansvar är otydliga.
- Vägledningsfunktioner i staben har fått ta över ansvar som borde ligga hos chefer och verksamheter.

Hinder för kvalitetsarbete

- Tid och resurser benämns som de största hindren.
- Brist på samverkan och samarbete gör det svårt att driva kvalitetsutveckling.
- Ledarskapsbrister och otydlig ansvarsfördelning – chefer har inte alltid koll på sitt ansvar.
- Målarbetet är svagt – chefer saknar ofta en långsiktig plan och tydlig överblick.

Brister i uppföljning och analys

- Verksamheterna pekar ut problem, men det saknas analyser och åtgärder i verksamhetsberättelser.

- Kvalitetsutveckling sker i korta insatser utan långsiktig uppföljning.
- Avvikelse hanteras bristfälligt – upptäckta problem dokumenteras men följs inte alltid upp.
- Måluppföljning sker olika tydligt i olika delar av organisationen, och mål finns inte alltid tillgängliga för alla.

Slutsats & Förbättringsområden

- Det systematiska kvalitetsarbetet behöver stärkas genom bättre kännedom kring ledningssystemet samt en tydligare ansvarsfördelning.
- Chefer och medarbetare behöver mer kunskap om kvalitativa aspekter av kvalitet, inte bara rutiner och kvantitativa mål.
- Bättre samverkan mellan enheter och tydligare styrning av kvalitetsarbetet behövs.
- Uppföljning och analys måste förbättras så att identifierade problem leder till konkreta åtgärder.

Kort efter att nulägesanalysen fattade förvaltingschefen beslut om att hålla en utbildning i vad är kvalitet är samt i socialstyrelsens föreskrifter och allmänna råd om ledningssystem för systematiskt kvalitetsarbete för samtliga chefer.

Utveckling av systemstöd 2024

Viva Web – Sociala Jouren

Under våren 2024 implementerades webbaserat Viva till medarbetare på Sociala Jouren. Implementeringen gick över förväntan och är slutförd.

Digitala Brev

Under 2024 implementerades och utbildades personal för att kunna skicka över dokument till medborgarnas elektroniska brevlåda via tjänsten Digitala Brev – IDATA.

SDK – säker digital kommunikation och SEFOS

IT-avdelningen tecknade avtal för att implementera SEFOS i början av 2024. Implementeringen har inte genomförts.

Guideportal - Kontextstöd

Socialförvaltningen har varit drivande för att implementera *kontextstöd kopplat till guider.

IT-avdelningen som är systemägare har avtal för att kunna använda kontextstöd kopplat till Office 365.

En begränsad pilot genomförs till 2024-12-31 för att ta beslut om att implementera och installera funktionen till samtliga användare i kommunen.

**Kontextstöd är ett sätt att man kan hitta guider/handböcker i det verksamhetsystem som man befinner sig i.*

E-tjänster

På grund av bristande resurser på IT-avdelningen har man inte kunnat genomföra planerade e-tjänster, Inrapportering av uppdragstagare, Rapportering av skadegörelse – brottsförebyggande arbete.

Socialförvaltningen har möjlighet att skapa egna e-tjänster som är kopplat till verksamhetssystemet Viva men då Socialförvaltningen ligger ute i en upphandling för verksamhetssystemet så avvaktar vi med denna möjlighet.

Viva Meddelande 2.0

Under hösten lyftes meddelandefunktionen från Viva ut så den blev webb- och appbaserad.

Denna möjlighet möjliggör att medarbetare och chefer kan bevaka meddelanden genom tydliga aviseringar.

Upphandling Verksamhetssystem

Under 2024 har socialförvaltningen upprättat en kravspecifikation inför en upphandling av verksamhetssystem – IT-stöd för Individ och familjeomsorgen. Upphandlingen publicerades vintern 2024 och ett omfattande arbete kommer ske våren 2025 för att teckna avtal.

Utvecklingsplaner av systemstöd för 2025

SDK – säker digital kommunikation - SEFOS

Socialförvaltningen hoppas på att IT-avdelningen driver och implementerar SEFOS under 2025 så att vi har möjlighet till säkra videosamtal och säkra meddelande via Outlook.

Socialförvaltningen måste även hitta alternativ till den analoga faxen då denna teknik kommer att försvinna under 2025. Ett alternativ kan vara SDK/SEFOS.

Guideportalen – kontextstöd

Om IT-avdelningen tecknar avtal med leverantör till Guideportalen om kontextstöd till egna guider så möjliggör detta för Socialförvaltningen att vi kan göra kopplingar till guider och system.

Upphandling av verksamhetssystem

Under våren 2025 kommer Socialförvaltningen att utvärdera verksamhetssystem från leverantörer som har kommit in med anbud, intentionen är att ett avtal ska tecknas innan sommaren 2025.

Nytt Intranät

Ett nytt intranät kommer att lanseras våren 2025. Detta innebär bland annat att kommunen måste anpassa informationen så att den klarar laglighetskravet om tillgänglighet. I praktiken innebär detta att samtliga dokument som finns på intranätet måste överföras till hemsidor.

Upphandling av Diarie- och ärendehanteringssystem

Kommunen driver en upphandlingsprocess av Diarie- och ärendehanteringssystem, nuvarande system heter Public360. Socialförvaltningen kommer att påverkas av detta då vi använder detta system.

Socialförvaltningen

I tjänsten

Ricard Agegård

§ 21

POSOM verksamhetsberättelse 2024

Dnr: SF 2025/47

Beslut

Socialnämndens arbetsutskotts förslag till socialnämnden:

Socialnämnden godkänner verksamhetsberättelse för POSOM 2024.

Beskrivning av ärendet

Socialförvaltningen har tagit fram verksamhetsberättelse för POSOM för år 2024.

Sänt till:

Administrativ samordnare POSOM Maria Johansson



**Hässelholms
kommun**

TJÄNSTESKRIVELSE

1(1)

Datum

Diarienummer

2025-01-24

SF 2025/47

*Handläggare
Maria Johansson
Socialförvaltningen*

maria.johansson@hasselholm.se

POSOM verksamhetsberättelse 2024

Förslag till beslut

Socialnämndens arbetsutskotts förslag till socialnämnden:

Socialnämnden godkänner verksamhetsberättelse för POSOM 2024.

Sammanfattning

Socialförvaltningen har tagit fram verksamhetsberättelse för POSOM för år 2024.

Bilagor

POSOM verksamhetsberättelse 2024.

Sändlista:

Administrativ samordnare POSOM, socialförvaltningen

Socialförvaltningen

Maria Johansson

Hässelholms kommun / Socialförvaltningen



Handläggare
Maria Johansson
Socialförvaltningen
0451-26 87 03
maria.johansson@hassleholm.se

POSOM verksamhetsberättelse 2024

Ansvarsområde

POSOM står för psykiskt och socialt omhändertagande och är ett nätverk av resurspersoner som agerar eller samverkar i akuta situationer då den ”ordinarie” krishanteringen inte räcker till eller nätverkets specialkompetens behövs fram tills ordinarie aktörer kan träda i funktion.

POSOM är organiserat i en ledningsgrupp och en stödgrupp. I ledningsgruppen finns kommunala förvaltningar, sjukvård, polis och Svenska kyrkan representerade. Stödgruppen består av ett antal personer med olika kompetenser, som kan erbjuda stödsamtal åt drabbade och anhöriga.

POSOM kan aktiveras av kommunens krisledningsstab, socialchef (socialnämnden) eller räddningsledare vid räddningstjänsten. Sammankallande för POSOM:s ledningsgrupp är socialnämndens ordförande.

Året som gått 2024

POSOM:s ledningsgrupp har haft fyra protokollförda möten under 2024 för organisering och planering av verksamheten. Stödgruppen har haft två träffar under året.

POSOM:s ledningsgrupp och stödgrupp har genomfört en övning tillsammans med Hässleholms teatersällskap (HeTS) där scenariot varit en svår trafikolycka. Ledningsgrupp och stödgrupp har också deltagit i föreläsning om suicidprevention.

Representanter från POSOM har deltagit i krisstödsträff tillsammans med övriga kommuner i Skåne Nordost.

Planer för 2025

POSOM planerar för fyra ledningsgruppsmöten samt två stödgruppsmöten under året.

Socialförvaltningen

§ 22

POSOM verksamhets- och sammanträdesplan 2025

Dnr: SF 2025/48

Beslut

Socialnämndens arbetsutskotts förslag till socialnämnden:

Socialnämndens antar POSOM verksamhets- och sammanträdesplan 2025.

Beskrivning av ärendet

Socialförvaltningen har tagit fram verksamhets- och sammanträdesplan för POSOM för 2025.

Sänt till:

Administrativ samordnare POSOM, Maria Johansson

*Handläggare
Maria Johansson
Socialförvaltningen*

maria.johansson@hassleholm.se

POSOM verksamhets- och sammanträdesplan 2025

Förslag till beslut

Socialnämndens arbetsutskotts förslag till socialnämnden:

Socialnämndens antar POSOM verksamhets- och sammanträdesplan 2025.

Sammanfattning

Socialförvaltningen har tagit fram verksamhets- och sammanträdesplan för POSOM för 2025.

Bilagor

POSOM verksamhets- och sammanträdesplan 2025.

Sändlista:

Administrativ samordnare POSOM, socialförvaltningen.

Socialförvaltningen

Maria Johansson



POSOM verksamhets- och sammanträdesplan 2025

Innehållsförteckning

Inledning	1
Ledningsgruppen.....	1
Stödpersoner och resurspersoner.....	1
Uppdrag stödpersoner	2
Uppdrag resurspersoner	2

Diarienummer: SF 2025/48

Fastställt den: 2025-03-19

Fastställt av: Socialnämnden

För revidering ansvarar: Socialnämnden

För uppföljning ansvarar: Socialnämnden

Dokumentet gäller för: POSOM

Giltighetsperiod: 2025-01-01-2025-12-31

Ersätter: POSOM verksamhets- och sammanträdesplan 2024

Kommunal författningssamling: -

Antagen: 2025-03-19

Inledning

Ansvaret för krishanteringsarbetet i kommunen ligger i huvudsak hos kommunstyrelsen. Vid en extraordinär händelse träder kommunens krisledningsnämnd in med tillhörande krisledningsstab som ansvarig för krishanteringen. Krisledningsplanen anger hur arbetet ska fortgå när kommunen vid en extraordinär händelse måste övergå i en organisation som är anpassad till en krissituation eller när kommunens samverkande resurser behöver utnyttjas. Respektive nämnd och styrelse i kommunen ansvarar därutöver för att det finns beredskap och förmåga att hantera kriser anpassade till verksamheten.

POSOM utgör kommunens organisation för psykosocialt och socialt omhändertagande och ingår i kommunens krisstödsarbete. POSOM är ett nätverk av resurser som agerar eller samverkar **då den ordinarie krishanteringen inte räcker till eller nätverkets specialkompetens behövs.**

POSOM:s uppdrag och förhållningssätt framgår av Handlingsplan för POSOM i Hässleholm.

Socialchef, räddningsledare inom Räddningstjänsten och Krisledningsstab kan vid extraordinär händelse eller kris aktivera POSOM och kalla in POSOM:s ledningsgrupp.

POSOM-gruppens aktiva verksamhet leds av ledningsgruppen som till sin hjälp har stödpersoner med olika kompetenser. Särskilda resurspersoner finns för stöd till ledningsgruppen och stödpersoner efter aktiv insats.

Socialnämnden har förvaltningsansvaret för POSOM:s verksamhet, det vill säga ansvarar för dokumentation och ajourhållning av lednings- och stödgruppen.

Ledningsgruppen

Ledningsgruppen ska hålla minst fyra protokollförda sammanträden jämnt fördelade under året.

Sammanträdesdagar 2025: 12 februari, 23 april, 10 september samt 5 november, kl. 16.00-17.00

Stödpersoner och resurspersoner

Stödpersoner och resurspersoner ska kallas till två övningar alternativt informationssammankomster under 2025

Utöver dessa ska övning av inkallelse av stödgruppen ske.

Mötesdagar 2025: 23 april och 5 november, kl 17:00-19:00

Dag och tid för övning/utbildning kan ändras beroende på program och eventuellt externt deltagande.

Uppdrag stödpersoner

Ledningsgruppen avgör hur många personer som ska ingå i stödgruppen. Stödgruppen består av ett antal personer med skiftande kompetens. Stödpersonerna ska erbjuda stödsamtal åt drabbade och anhöriga samt hjälpa drabbade till kontakt med anhöriga.

Uppdrag resurspersoner

Resurspersonerna ansvarar för stöd och avlastningssamtal till personer i lednings- och stödgruppen efter en aktiv POSOM insats. Här kan även resurser inom till exempel Svenska kyrkan eller Röda Korset användas. Resurspersonerna ingår som adjungerande i ledningsgruppen.



**Hässelholms
kommun**



**Hässelholms
kommun**

Sammanträdesdatum
2025-03-11

Socialnämndens arbetsutskott

§ 25

Helårsprognos socialnämnden per februari 2025

Dnr: SF 2025/147

Beslut

Socialnämndens arbetsutskotts förslag till socialnämnden:

Socialnämnden godkänner redovisad årsprognos för socialnämnden per februari 2025.

Beskrivning av ärendet

I Strategisk plan 2025–2027 med Budget 2025 och flerårsplan 2026–2027 har det beslutats att samtliga nämnder årligen ska redovisa fem ekonomiska uppföljningar. Dessa inkluderar månadsuppföljningar i februari, april och oktober, en delårsrapport för januari–augusti samt en årsredovisning. I samband med delårs- och helårsbokslut ska nämnderna även lämna en verksamhetsberättelse.

Socialnämndens arbetsutskott

Justering

Utdraget bestyrkes

Handläggare
Omid Ismail
Socialförvaltningen

omid.ismail@hassleholm.se

Helårsprognos socialnämnden per februari 2025

Förslag till beslut

Godkänna redovisad årsprognos per februari 2025

Sammanfattning

I *Strategisk plan 2025–2027 med Budget 2025 och flerårsplan 2026–2027* har det beslutats att samtliga nämnder årligen ska redovisa fem ekonomiska uppföljningar. Dessa inkluderar månadsuppföljningar i februari, april och oktober, en delårsrapport för januari–augusti samt en årsredovisning. I samband med delårs- och helårsbokslut ska nämnderna även lämna en verksamhetsberättelse.

Bilagor

Drift- och investeringsanalys SN per feb 2025

Presentation av ekonomisk prognos per februari 2025

Sändlista:

Sus Lantz

Omid Ismail

Socialförvaltningen

Omid Ismail

	Budget	Redovisat	Februari	februari	Förklaring till avvikelserna februari 2025	Åtgärder vid prognosunderskott
stab, ekonomienhet, arig	36 013	4 024	31 013	5 000	<p>Budgeten för föreningsbidrag visar ett överskott på 200 TKR, då färre föreningar än tidigare har ansökt om bidrag. Av detta överskott utgör cirka 2,9 MNKR en ofördelad budget hos förvaltningschefen, varav cirka 2 MNKR reserveras för en eventuell utökning inom öppenvården.</p> <p>Budgeten för personal- och driftkostnader visar ett överskott på cirka 1,9 MNKR, främst till följd av tjänstledigheter, sjukskrivningar och en vakant verksamhetschefstjänst.</p>	
rn och Unga	124 656	17 597	130 956	-6 300	<p>Budgeten för externa HVB-placeringar prognostiseras med ett överskott på 1,8 MNKR. Under januari och februari har antalet placeringar legat på 10–11, vilket är lägre än snittet för de senaste tre åren (14,4 helårsplaceringar). Samtidigt har dygnsavgiften för placering på SiS höjts med 57 %, eftersom staten inte längre subventionerar SiS-kostnader. Detta innebär att den totala bruttokostnaden förblir ungefär lika hög som 2024, trots färre placeringar.</p> <p>Den tidigare statliga subventionen ska omvandlas till en placeringsneutral subvention för 2025–2026. Vi inväntar mer information men räknar med en intäkt motsvarande prisjusteringen för SiS-placeringar på cirka 4,2 MNKR.</p> <p>Budgeten för familjehemsplaceringar beräknas visa ett underskott på 5,3 MNKR, då antalet placeringar i konsulentstödda familjehem har legat på 9–10 under januari och februari och förväntas ligga kvar på en liknande nivå under året.</p> <p>Budgeten för särskilt förordnade vårdnadshavare prognostiseras med ett underskott på 2,4 MNKR, främst på grund av en ökad överflyttning från familjehem till SÄF.</p> <p>Budgeten för övriga personal- och driftkostnader prognostiseras med ett underskott på -400 TKR till följd av höga konsultkostnader.</p>	<p>Uppdrag till familjehemsenheten: Presentera en plan för avslut av konsulentstödda familjehem samt övergång till egen regi. Deadline 31 mars.</p> <p>Uppdrag: Ta fram en åtgärdsplan för personalbudgeten och overtiden. Deadline 31 mars.</p> <p>Uppdrag till barnsekreterarenheten: Säkerställ att tolkanvändningen hanteras korrekt och ta fram en åtgärdsplan för overtiden. Deadline 31 mars.</p>

	Budget	Redovisat	Februari	februari	Förklaring till avvikelserna februari 2025	Åtgärder vid prognosunderskott
kna	28 487	4 090	27 987	500	<p>Budgeten för missbruksplaceringar prognostiseras med ett överskott om cirka 1,4 MNKR. Placeringarna prognostiseras till 3,7 helårsplaceringar vilket motsvarar snittet för de senaste 5 åren, däremot prognostiseras relativt få SiS-dygn i år (i linje med de senaste två åren) vilket bidrar till överskottet.</p> <p>Placeringsbudgeten för våld i nära relationer prognostiseras med ett underskott om ca -1,5 MNKR. Under januari och februari har snittet legat på 7,2 helårsplaceringar vilket är högre än snittet för de senaste fyra åren (3,9 helårsplaceringar). Prognosen för mar-dec är 4,5 helårsplaceringar och motsvarar samma nivå som under andra halvåret 2024.</p> <p>HVB-verksamheten Novagården prognostiseras med underskott om -300 TKR till följd av delvis saknad budgetkompensation när tillsvidarepersonalen gått upp till sysselsättningsgrad 100% istället för 90% fr.o.m. 2024, samt ökade driftkostnader avseende framför allt larm och bevakning.</p> <p>Budgeten för övriga personal- och driftkostnader prognostiseras med ett överskott på 900 TKR framför allt genom kostnadseffektiva boendelösningar med statsbidrag riktade till kommunen för hantering av boendesituationen för flyktingar från Ukraina, samt även föräldraledigheter och lägre kostnader för kontaktpersoner inom enheten för skadligt bruk.</p>	Uppdrag till verksamhet våld i nära relation: Ta fram en åtgärdsplan för hantering av konsultkostnad och genomlysning av placeringar. Deadline 31 mars.
d	2 039	267	1 839	200	Nämndens budget visar ett överskott, vilket beror på lägre kostnader än budgeterat. Detta beror dels på att nämndsekreteraren arbetar 87 procent istället för budgeterade 100 procent, sjukskrivning under våren samt på minskade kostnader för sammanträdesarvoden och förlorad arbetsinkomst jämfört med tidigare år.	
	226 454	31 522	226 454	0		

		Budget	Redovisat	Inkomster (-)	Netto	Februari	februari	Förklaring till avvikelserna, februari 2023	Åtgärder vid prognosuppdatering
			Utgifter						
SF	2	500	0	0	0	225	275	Investering i inventarier och lokaler på Tingshusgatan, Järnvägsgatan och verksamhet Novagården.	
SAMTALSRUM JVG 2024 - 5 ÅR	2	0	75	0	75	75	-75	Upprustning av samtalsrum på Järnvägsgatan	
					0		0		
					0		0		
					0		0		
					0		0		
					0		0		
		500	75	0	75	300	200		



**Hässelholms
kommun**

Socialförvaltningen

Prognos per februari 2025

Av: Omid Ismail

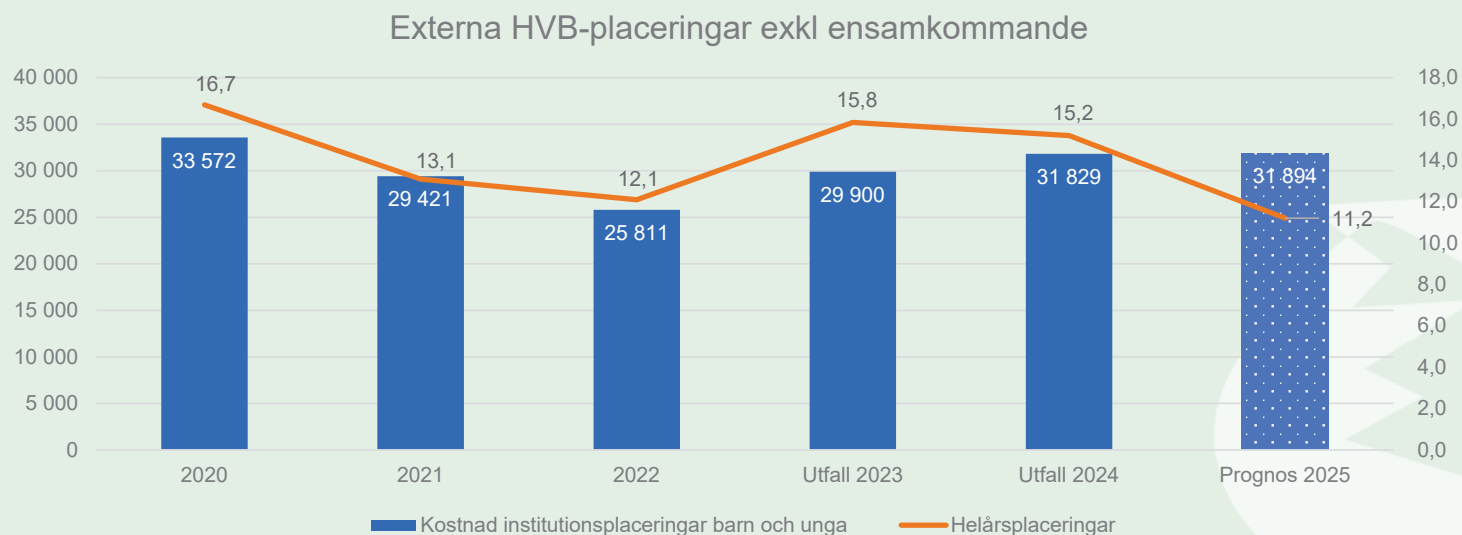
Socialförvaltningens bokslut per feb 2025

Socialförvaltningen	Budget 2025	Avvikelse mot budget per FEB	Kommentar
Förvaltningschef och stödfunktioner	36 013	5 000	<ul style="list-style-type: none"> - Föreningsbidrag +200 tkr - Ofördelad budget för oförutsedda kostnader 900 tkr - Budget för 3 tjänster inför eventuell utökning inom öppenvården, +2,0 mnkr - Övriga personal- och driftkostnader +1,9 mnkr (sjukskrivn., tjänstledigheter, vakant VC)
Område Barn & Unga	124 656	-6 300	<ul style="list-style-type: none"> - Externa HVB-placeringar +1,8 mnkr - Familjehemsplaceringar -5,3 mnkr - Särskilt förordnade vårdnadshavare -2,4 mnkr (ökad överflyttning fr familjehem till SÄF) - Övriga personal- och driftkostnader -400 tkr
VO Mottag, stöd & prevention	35 259	600	<ul style="list-style-type: none"> - Vakanser och sjukskrivningar inom Mottagning och Förebyggandecentrum, samt överskott avseende övrig drift bidrar med överskott om +400 tkr - Vakans EC Familjerätt 3 mån +200 tkr
Område Vuxna	28 487	500	<ul style="list-style-type: none"> - Placeringar skadligt bruk +1,4 mnkr - Placeringar Våld i nära relationer, -1,5 mnkr - Novagården -300 tkr - Övriga personal-, driftkostnader och flyktingverksamhet (Ukraina) +900 tkr
Socialnämnd	2 039	200	<ul style="list-style-type: none"> - Lägre personalkostnader än budget - Lägre kostnader för arvode och förlorad arbetsinkomst jämfört med samma period 2024
Total driftbudget	226 453 tkr	0 tkr	
Investeringsbudget	500 tkr	200 tkr	Investering i inventarier och lokaler på Järnväggsgatan, Tingshusgatan och HVB-Novagården.

Osäkerhetsfaktorer i prognosen utifrån nuläget

- Placeringar i HVB, familjehem, våld i nära relationer och missbruk kan avvika från den beräknade nivån, vilket kan ha en stor påverkan på prognosen.
- Statsbidrag 2025
 - De subventionerade SiS-avgifterna ersätts med statsbidrag till kommunerna. Fördelningsmodellen är ännu oklar.
 - Ansökan har skickats in för statsbidrag till det förebyggande arbetet mot kriminalitet, svar inväntas.
 - Ansökan har även skickats in för statsbidrag till skolsociala team, svar inväntas.
- Verksamheten har fått i uppdrag att senast 31/3 ta fram en åtgärdsplan för:
 - Larmkostnader
 - Övertid och bemanning inom familjehemsenheten
 - Externa placeringar med lång placeringstid

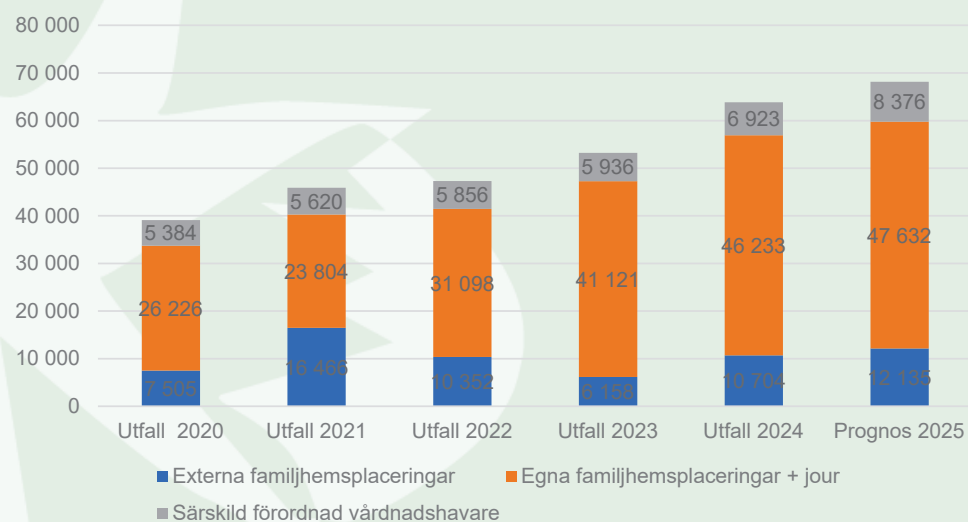
Placeringskostnader externa HVB



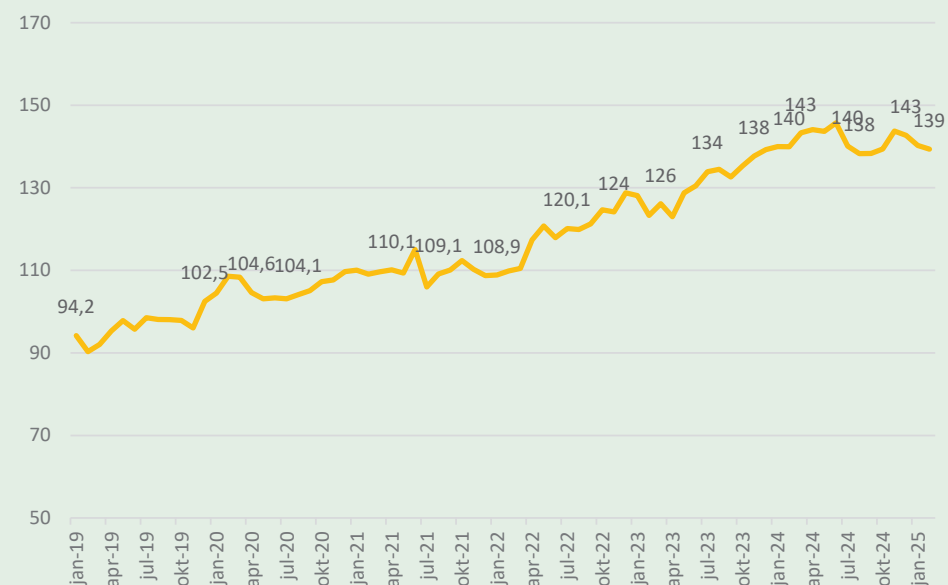
- **Överskott:** ca +1,8 mnkr.
- **Ökade vårddygnskostnader:** SiS-avgifter +57 % (2025), kostnadsökningen förväntas dock täckas helt eller delvis av nytt statligt bidrag
- **Placeringar kopplade till kriminalitet:** 2 st i prognos, kostnad ca 2,9 mnkr.
- **Placering med omfattande omsorg:** Prognostiserad kostnad ca 1,4 mnkr. Planerat avslut i april.

Kostnad för familjehemsplaceringar

Kostnad för familjehemsplaceringar 2020-2024

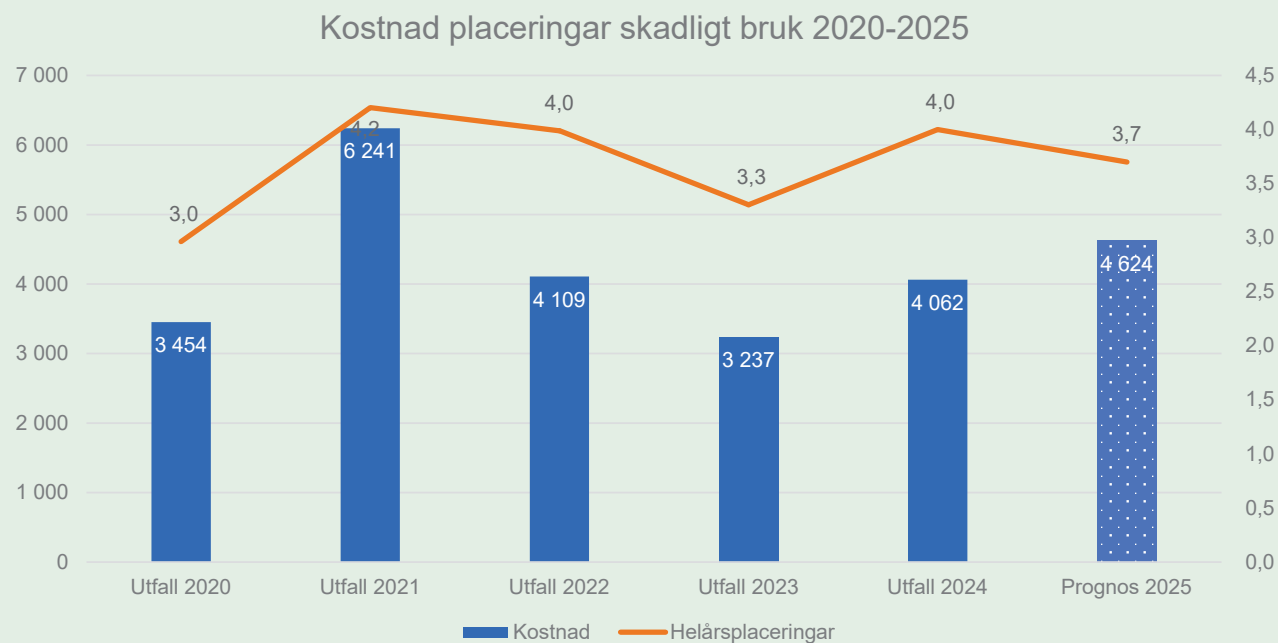


Placeringar i familjehem (inkl ensamkommande) 2019-2025



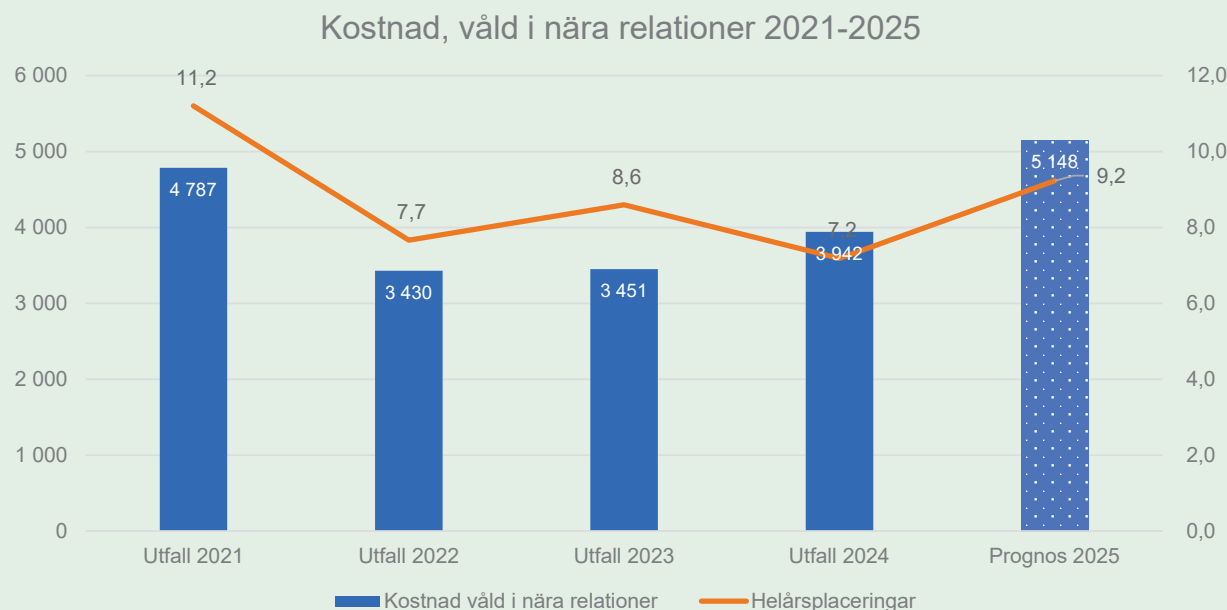
- Underskott: ca -7,7 mnkr.
- Volymökning (2019– feb 2025): +48 %.
- Arvodeshöjning (2021–2025): ca 32,5 %. Följer SKR:s rekommendationer.
- Omkostnadshöjning (2020–2025): 24,3 %. Följer prisbasbeloppet.

Kostnad externa placeringar missbruk



- **Överskott: +1,4 mnkr**
- **Prognosen för placeringar** förväntas följa senaste årens snitt på 3,7 helårsplaceringar
- **Kostnadsökning SiS: 2024-2025 16% , 2022-2025 34%**

Kostnad för externa placeringar, våld i nära relationer



- **Underskott:** ca -2 mnkr (vuxna -1,5 mnkr, barn -0,5 mnkr)
- **Längre placeringar** pga ny lagstiftning *barn i skyddat boende* (medför rättsprocesser som tar tid)
- **Kostnadsökning vuxna:** 2024-2025 5% , 2022-2025 40%
- **Kostnadsökning barn:** 2024-2025 6% , 2022-2025 42%



Kontaktuppgifter

Omid Ismail
Enhetschef ekonomi
0451-26 88 82
omid.ismail@hasselholm.se
www.hasselholm.se

► Hässelholm nästa.



**Hässelholms
kommun**

Sammanträdesdatum
2025-03-11

Socialnämndens arbetsutskott

§ 26

Rapport nulägesdialog 1, 2025-02-10

Dnr: SF 2025/148

Beslut

Socialnämndens arbetsutskotts förslag till socialnämnden:

Socialnämnden godkänner redovisning av nulägesdialog nr 1 2025 och lägger denna till handlingarna.

Beskrivning av ärendet

I november 2024 fattades beslut om att Socialförvaltningens två verksamhetsområden ska ledas av en verksamhetschef. Som ett led i att få ihop helheten för de båda verksamhetsområdena, för att underlätta för samverkan mellan enheter och för att ta ett gemensamt ansvar för all verksamhet som bedrivs i områdena kommer nulägesdialoger att genomföras fyra gånger per år.

Socialnämndens arbetsutskott

Justering

Utdraget bestyrkes



Gunnel Nordin
Verksamhetschef
Socialförvaltningen
0451-26 88 83
gunnel.nordin@hasselholm.se

Nulägesdialog nr 1 2025

Inledning

Vi har haft två olika verksamhetsområden, Barn och vuxna och Mottag, stöd och prevention. I november 2024 fattas beslut om att båda verksamhetsområdena ska ledas av en verksamhetschef. Som ett led i att få ihop helheten för de båda verksamhetsområdena, för att underlätta för samverkan mellan enheter och för att ta ett gemensamt ansvar för all verksamhet som bedrivs i områdena kommer Nulägesdialoger att genomföras fyra gånger per år.

Syfte

Syftet är att underlätta för ett konstruktivt samarbete för medborgarnas bästa och att ta ett gemensamt ansvar för helheten. Detta är och ska vara ett gemensamt arbete och alla medarbetare involveras genom att enhetscheferna tar tillbaka underlaget till enheterna för att få medarbetarnas input och delaktighet.

Genom Nulägesdialogerna och upplägget under dagarna ger vi förutsättningar för att arbeta med mål utifrån verksamhetsplanen men även för att ta in och tydliggöra de för enheterna specifika målen.

Målarbetet görs tydligare, uppföljningar genomförs och stegförflyttningar mot målen går att följa för att sedan sammanfattas i slutet av året.

Förbättringsområden går att följa över tid.

Nulägesdialogerna ska syfta till att:

- Säkerställa rättssäkerhet, kvalitet, effektivitet och leda och styra verksamheten utifrån mål i verksamhetsplanen
- Kartlägga nuläget utifrån gällande mål och delmål
- Gemensamt analysera kartläggningen, göra riskanalyser, identifiera svagheter, felaktigheter och utvecklingsbehov och diskutera fram strategier för att förbättra resultaten

Socialförvaltningen

- Följa upp avvikelser och klagomål och undersöka om något i process eller rutin behöver ändras
- Planera för att systematiskt göra egenkontroller utifrån mål, processer och rutiner
- Utifrån en gemensam analys, göra handlingsplaner, följa upp handlingsplaner och revidera vid behov
- Göra den ekonomiska situationen och prognosen känd
- Aktuellt inom HR, personalomsättning, sjukfrånvaro, vakanser, organisationsförändringar

Ledning och styrning

Att följa verksamheten genom Nulägesdialogerna är en del i hela områdets ledning och styrning. Dessa ska ses som ett gemensamma sammanhang där första och andra linjens socialtjänst möts och samverkar när behov finns.

Med utgångspunkt i Nulägesdialogen följs målen i verksamhetsplanen upp. De olika enheterna utformar delmål, som har utgångspunkt i de övergripande målen och konkretiserade för att göras mätbara.

På alla enheter leder enhetschefen sitt område genom regelbundna genomgångar av medarbetarnas tjänster utifrån en mall, struktur i dessa genomgångar som bygger på enhetens uppdrag, andra rutiner för hur enhetschefen försäkras om att uppdraget genomförs på bästa sätt. De uppgifter som redovisas i kartläggningen är de som har bedömts vara av vikt för att ha en överblick över hur enheten klarar sitt uppdrag.

Process

Processen i Nulägesdialogen inleds med kartläggning av läget på de olika enheterna, budgetläge och personalnyckeltal. Även omvärldsbevakning, avvikelser, Lex Sarah och klagomål som inkommit under perioden redovisas. Därefter identifieras de faktorer som vi behöver arbeta med i en analys. Orsaker analyseras tillsammans och ska resultera i en beskrivning av utvecklings/förbättringsbehov mot bakgrund av lägesbilden.

Åtgärder dokumenteras i en handlingsplan som följs upp vid kommande Nulägesdialog. Målet är en samlad verksamhet som drar åt samma håll, första och andra linjen, alla med fokus på att göra sitt bästa för Hässleholmarna.

Socialförvaltningen

Kartläggning och lägesbild

Alla enheter har en egen del i en gemensam Powerpoint-presentation. Så här inledningsvis så kan vi konstatera att vi behöver justera och förbättra underlagen för redovisning men lägesbilden är tänkt att redovisa nuläget i enheten baserat på fakta, statistik och nyckeltal. Därefter följs resultaten utifrån verksamhetsplanen 2025 upp och planering för genomförande av mätningar och egenkontroller görs. Alla enheter beskriver pågående processer och utvecklingsområden. Syftet är att dela ansvaret för helheten och hitta de områden där samverkan och samarbete bör utvecklas och fördjupas.

Med den nya Socialtjänstlagen som träder i kraft 1 juli 2025 följer högre krav i form av:

- Stärkt barnrättsperspektiv
- Kunskapsbaserad Socialtjänst
- Förebyggande Socialtjänst
- Lättillgänglig socialtjänst
- Ledning och styrning
- Jämlik och jämställd socialtjänst

Som en del i omställningen inför den nya lagen ska alla enheter identifiera vad de behöver göra under året för att uppnå och efterleva de krav på verksamheten som den nya lagen kräver.

Statistik och underlag

Det finns behov av att kvalitetssäkra statistikuppgifter och sammanställda underlag för att kunna beskriva nuläget. Det finns svårigheter att få ut rätt uppgifter, jämförbara över tid, ur verksamhetssystemet. Vi kommer att se över hur vi kan säkerställa att rätt uppgifter mäts och på samma sätt vid varje tillfälle.

Handlingsplan

De områden som framkom i kartläggningen, ingår i egenkontroller eller diskuterades fram under dagen är följande:

- Inflöde/aktualisering av familjer och individer i behov av stöd från Individ- och familjesupporten. Processen behöver effektiviseras och revideras och rutinerna uppdateras.
- Genomlysning av insatser som pågått över nio månader.

Socialförvaltningen

- Samverkan Unga i risk – Tidig upptäckt.
- Insatser som riktas till familjehemsplacerade barn.
- Process och rutin för avhoppare ska utformas, beslutas och göras känd.
- Barnrättsperspektivet ska stärkas och som ett exempel ska nivåbestämningar av utredningar utvecklas.
- Den checklista som ligger till grund för egenkontroll ska användas av handläggare i utredningsarbete.
- Sammanbrott i familjehemsplaceringar, en struktur för hur dessa ska förebyggas och utredas ska utformas.
- Planering för egenkontrollernas genomförande ska göras vid nästa Nulägesdialog 13 maj.

För alla de olika delarna finns en ansvarig person, en arbetsgrupp och ett datum för uppföljning.

Även om handlingsplanen inte är heltäckande är den en utgångspunkt för samarbete som bygger på hög delaktighet och stort ansvarstagande.

Sammanfattande slutord

Detta är en kort lägesrapport som beskriver hur vi i de båda verksamhetsområdena arbetar tillsammans. Den är inte heltäckande men det som ingår har stor betydelse för hur vi tillsammans leder arbetet. Vi kommer att revidera handlingsplanen under året och använda den som ett stöd.

Den är känd, synlig för medarbetarna och bygger på dialog, delaktighet och stort ansvarstagande från alla.

Nästa nulägesdialog 13 maj.

Gunnel Nordin

Verksamhetschef

Omid Ismail

Enhetschef

Övriga frågor